

# 台东区泥沙灾害 灾害地图

东京都依据泥沙灾害防止法，平成31年(2019年)3月在谷中地区指定了2处泥沙灾害警戒区域，其中1处是特别警戒区域。另外，令和元年(2019年)9月在池之端地区，在跨越区境的指定区域中，指定了3处泥沙灾害警戒区域。

该灾害地图，在预想大雨等的影响导致泥沙灾害发生的情况、实际发生泥沙灾害的情况下，为了台东区民各位采取「保护生命的行动」而制作。为了以防万一，从平时就请事先确认避难目的地、避难方法等。

令和4年(2022年)3月台东区

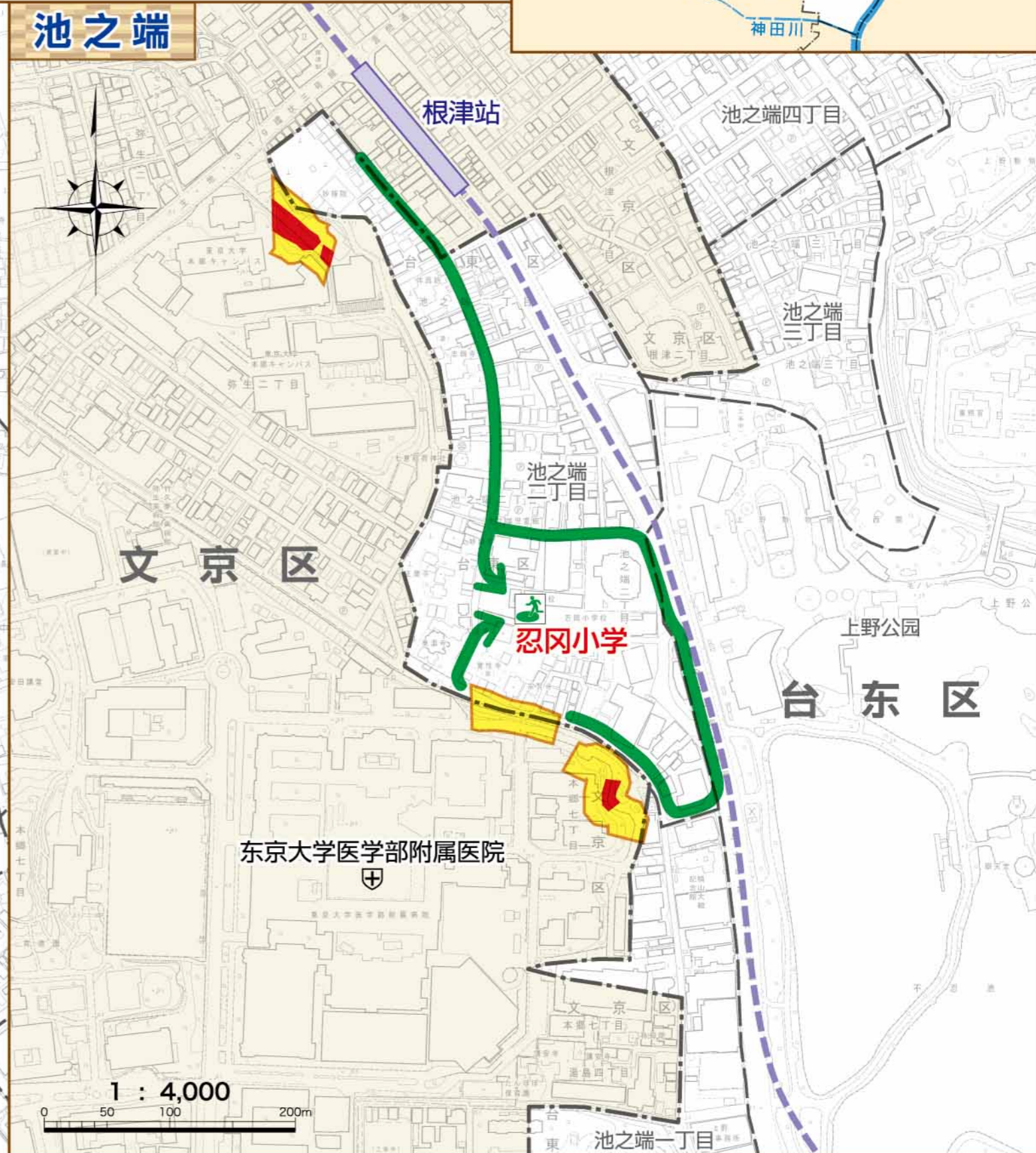
有关台东区泥沙灾害灾害地图的问询

台东区政府 危机・灾害对策课 ☎03-5246-1092

有关泥沙灾害特别警戒区域内的建筑物的结构限制的问询

建筑课 ☎03-5246-1335

## 索引图



- ### 凡例
- 悬崖塌陷(陡坡地的坍塌)
  - 泥沙灾害警戒区域
  - 泥沙灾害特别警戒区域
  - 自主避难场所 / 紧急避难场所 / 避难所
  - 避难所方向

[该地图得到东京都知事的承认,使用东京都缩小比例 2,500 分之一的地形图制作。(承认号码)3 都市基交第 70 号]

# 泥沙灾害是指

泥沙灾害有泥石流、悬崖塌陷(陡坡地的坍塌)和滑坡这三个现象。在台东区,这三个现象中,因台风、大雨、长时间的降雨等造成的地盘疏松、地震等的影响,有可能发生悬崖塌陷(陡坡地的坍塌)。

悬崖塌陷(陡坡地的坍塌)是坡面的土地发生急剧塌陷的现象。

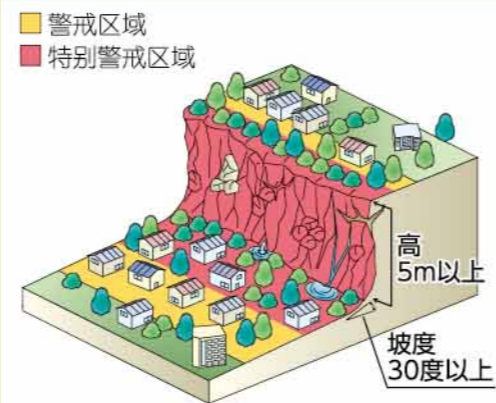
## 泥沙灾害警戒区域(通称:黄色地带)

在发生了泥沙灾害的情况下,被认为有可能危害到居民等的生命或者身体的安全的区域,进行其危险性的周知,警戒避难体制的整理和准备。

### ◆悬崖塌陷(陡坡地的坍塌)的指定范围

- 坡度30度以上高5米以上的区域
- 从陡坡地上端到水平距离10米以内的区域
- 从陡坡地的下端到陡坡地的高度为2倍(超过50米的情况下为50米)以内的区域

## 悬崖塌陷(陡坡地的坍塌)

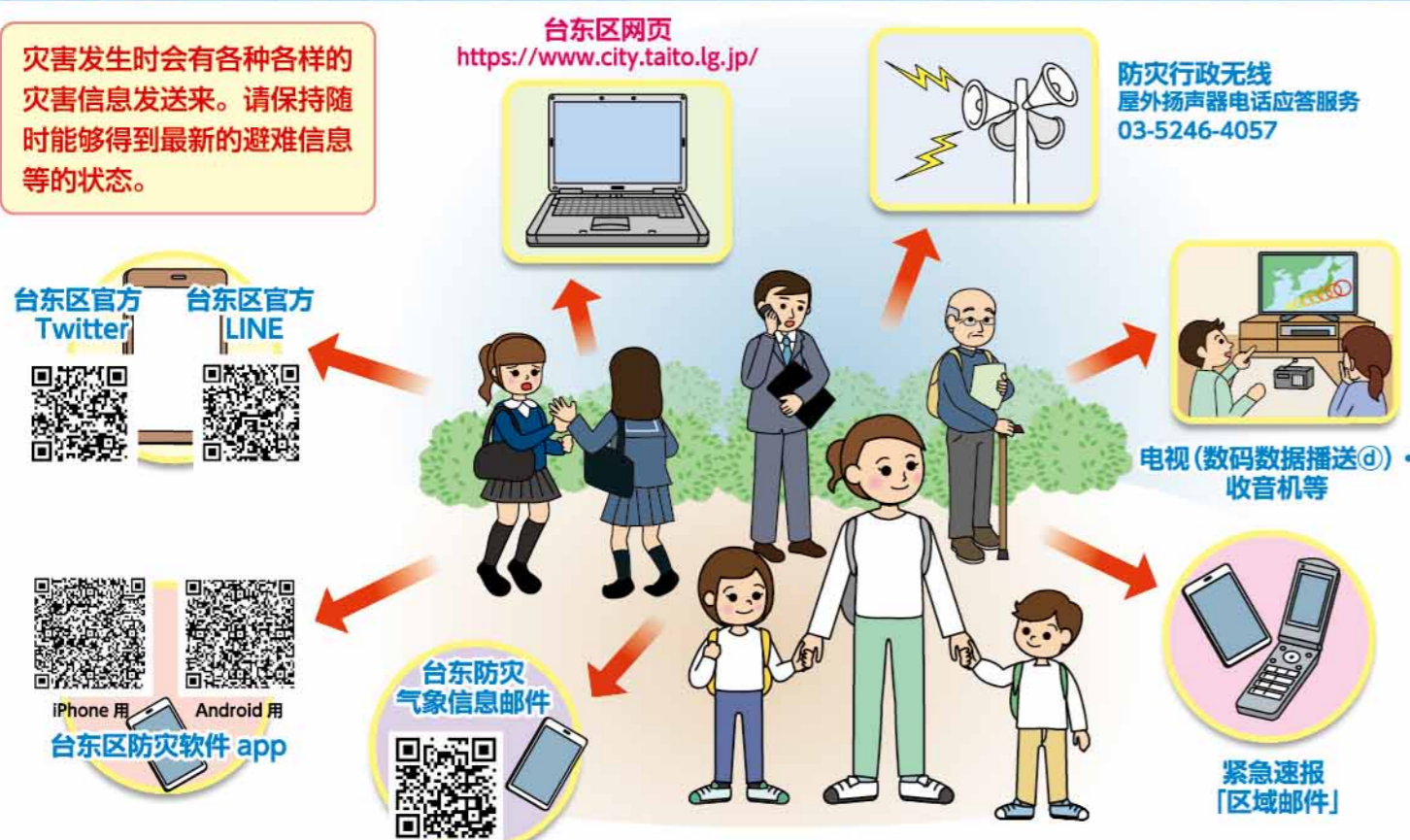


## 泥沙灾害特别警戒区域(通称:红色地带)

在泥沙灾害警戒区域(黄色地带)的内侧,发生了泥沙灾害的情况下,预计有可能发生建筑物的损坏,并会对居民等的生命或者身体产生显著危害的区域,对于特定的开发行为实施许可制、实行建筑物的结构限制等。

# 信息的收集

灾害发生时会有各种各样的灾害信息发送来。请保持随时能够得到最新的避难信息等状态。



# 避难信息的种类·发布的基准

警戒等级	督促行动的信息	作为自己行动时的参考的信息 <small>※通过气象厅的网页能够确认。</small>	避难行动等
警戒等级5	紧急确保安全 (台东区发布)	相当于等级5: (大雨特别警报(泥沙灾害))	● 灾害已经发生的状况。 请采取保护生命的最佳的行动。
警戒等级4 全员避难	避难指示 (台东区发布)	相当于等级4: · 泥沙灾害警戒信息 · 大雨警报(泥沙灾害)的危险度分布(非常危险) · 大雨警报(泥沙灾害)的危险度分布(极其危险)	● 请迅速前往避难目的地避难。 ● 预计前往公设的避难场所会发生危险的情况,请在附近的安全的场所、自家住宅内的更加安全的场所避难。
警戒等级3 高龄人士等避难	高龄人士等避难 (台东区发布)	相当于等级3: · 大雨警报(泥沙灾害) · 大雨警报(泥沙灾害)的危险度分布(警戒)	● 避难需要花费时间的人(高龄人士、残障人士、婴幼儿等)以及支援他们的人请开始避难。其他人请做好避难的准备。
警戒等级2	洪水注意报 大雨注意报等 (气象厅发表)	相当于等级2: · 大雨警报(泥沙灾害)的危险度分布(注意)	● 为了准备避难,请通过灾难地图等确认自己的避难行动。
警戒等级1	早期注意信息 (气象厅发表)		● 请提到对于灾害的思想准备。

# 避难时的注意点(泥沙灾害的准备)

## 1 提前自主避难「撤离避难」

请在气象状况恶化前开始避难行动。避难行动晚了在避难时遭受灾害的可能性会变高。  
移动前往指定的避难场所、其他的安全的场所称为「撤离避难」。  
泥沙灾害的避难原则上是撤离避难。

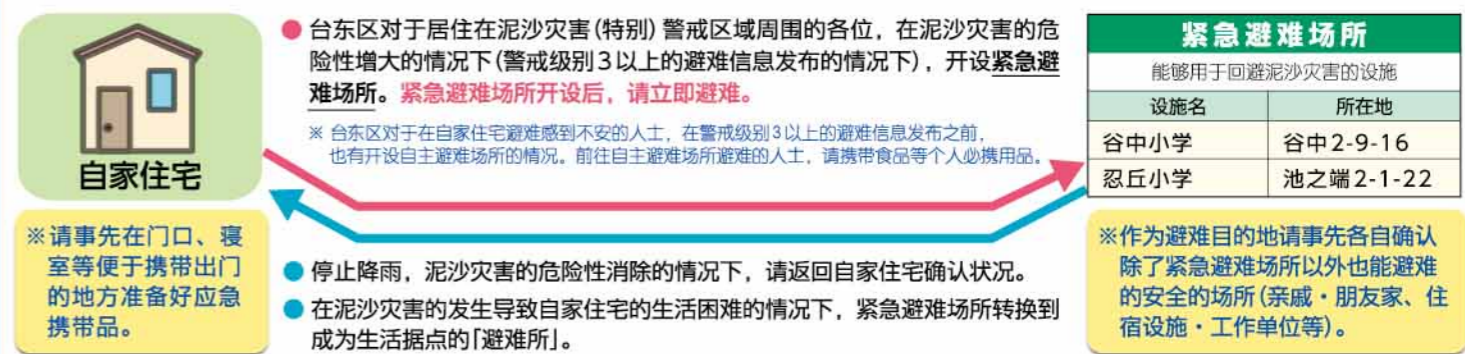
## 2 避难途径的注意点

在避难时,请向邻居打招呼,尽量两个人以上一起行动。  
请注意排水沟、污水井盖是否因大雨偏离应在位置。  
请事先确认居住的场所的状况和安全的避难途径。

## 3 在前往避难场所避难困难(撤离避难)的情况下在「屋内确保安全」

前往建筑物内的安全场所的移动称为「屋内确保安全」。  
不得已无法前往避难场所等避难的情况下,请前往附近的牢固的建筑物的高层避难。  
就连该行动也困难的情况下,请在家里更加安全的场所(离开悬崖的场所或2楼等)避难。

# 避难的流程



# 避难行动确认表

请事先通过以下的项目确认自家住宅、工作单位等泥沙灾害的危险性和附近的避难目的地。

- 1 请阅览地图确认自家住宅、工作单位等的泥沙灾害的危险性。
- 2 事先决定紧急避难的场所。
- 3 请将从自家住宅或者工作单位的避难途径标注在地图上。

4 请将家人、邻居等需要一同避难的人士、需要支援的人士的联系方式记录下来。

姓名	电话号码等	自家住宅、工作单位、学校等