



TAITO CITY LIFE NEWS

2016.12 Vol.5

发行 台东区居民部居民课 邮编：110-8615 台东区东上野 4-5-6 电话：03-5246-1126

http://www.city.taito.lg.jp/index/kurashi/foreigner/life_news.html

2016年1月已开始使用个人编号



个人编号卡是否已经制作?

- ◆ 办理健康保险、税金、儿童津贴等手续时需要个人编号。
- ◆ 个人编号的使用需要“确认本人身份”。

※ 为了防止假冒行为、将确认编号的正确性（号码确认）和编号的正确持有人（身份确认）。

持有个人编号卡时

★ 1 张卡可确认号码和身份



(个人编号卡)

无个人编号卡时

★ 需要多张卡确认本人身份

用于确认编号



(通知卡)

用于确认身份



(在留卡)

※ 详情请向办理手续的窗口咨询。

个人编号卡首次发放免费

请准备以下资料、前往区政府 1 楼 12 号窗口办理。
制作时间约 2 个月。

- 在留卡
- 证件照 (长 4.5cm × 宽 3.5cm)
年满 65 岁的人士区内提供免费拍摄。
- 通知卡
- 住民基本台帐卡 (限持有者)

受理英语、中文、韩语、 西班牙语、葡萄牙语的热线

- 个人编号制度的相关事宜
电话：0120-0178-26
- 通知卡、个人编号卡的相关事宜
电话：0120-0178-27
- 受理时间
平日 9:30 ~ 20:00 星期六、星期日、
节假日 9:30 ~ 17:30
(年末年初 12 月 29 日 ~ 1 月 3 日除外)

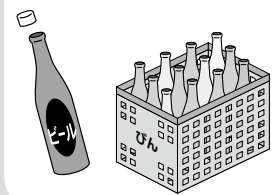
关于资源的丢弃方法、敬请确认

【丢弃资源（面向家庭）】※ 公司或店铺丢弃时收费。

- (1) 每周回收 1 次。
 - (2) 请遵守丢弃时间。不同居住地的回收时间有所差异。
 - (3) 请在回收当天早上的 8 点前丢弃至指定场所。
- ※ 回收日期和回收场所请询问区政府。

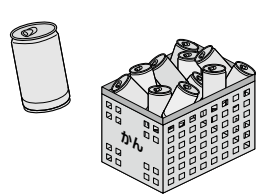
请用水清洗后再丢弃、避免异味。

瓶



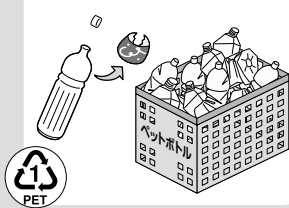
取下瓶盖。
※ 金属瓶盖为不可燃垃圾

罐



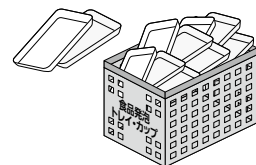
拉环不取下。

塑料瓶



取下瓶盖或标签。
※ 塑料瓶盖为可燃垃圾

食品发泡托盒、杯垫



取下包装或封条。

旧纸类

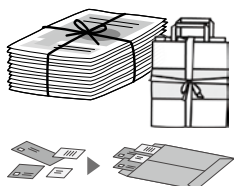
- (1) 报纸、杂志、杂纸、瓦楞纸箱、纸盒各自用绳子系好。
- (2) 丢弃在瓶罐等回收箱的旁边。

报纸



报纸中夹带的广告、传单等也可一同丢弃。

杂志·杂纸



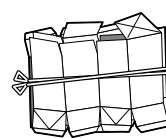
细小纸张放入信封内。

瓦楞纸箱



折叠。

纸盒



用水清洗、切开。

咨询：清扫再生利用课 电话：03-5246-1291

台东区立书法博物馆

【开馆时间】 9:30 ~ 16:30 (入馆截止到 16:00)

【休馆日】 星期一 (与节假日重叠时为次日)、年末年初、特别整理期间

※ 展示切换时可能临时休馆、详情请确认右侧的书法博物馆主页。

【参观费】 普通·大学生 500 日元 (300 日元)
初高中生·小学生 250 日元 (150 日元)
() 内为 20 人以上的团体票价

· 每周星期六在台东区内居住、就读的小学生和初中生及其带队者免费。

· 持有残疾者手册或特定疾病医疗受给者证的人士及其看护人员免费。

【地址】 东京都台东区根岸 2-10-4 电话：03-3872-2645

【交通】 JR 葛谷站北口步行 5 分钟

台东区循环巴士 (北 Megurin) 在 ② 入谷区民馆根岸分馆 (书法博物馆) 下车步行 3 分钟

※ 无停车场

【主页】

<http://www.taitocity/zaidan/shodou/>



也可从此处访问

请遵守扔垃圾的规则

▶扔垃圾的方法

①请将“资源”“可燃垃圾”“不可燃垃圾”“大件垃圾”分类扔出。

②请遵守扔出日期。不同种类的垃圾扔出的日期不同。

③请扔至规定的场所。不同的住处，扔出的场所不同。 ➡ 各栋楼“按户收集”

※联系清扫事务所可拿到“扔垃圾月历”。

垃圾分类例			大件垃圾
			单边长超过 30cm 的大垃圾
资源	可燃垃圾	不可燃垃圾	扔出时需要预约

▶费用

从家中扔出的“资源”和“可燃垃圾”·“不可燃垃圾”可免费。

※45L 的垃圾袋从第 4 袋开始收费。

▶大件垃圾（仅限家庭扔出的）

扔出时需要预约。收费。可向“大件垃圾受理中心”预约。请通过电话或互联网申请。

●大件垃圾受理中心

电话：03-5296-7000（星期一～星期六 8:00～19:00）

互联网：<http://sodai.tokyokankyo.or.jp/>



购买大件垃圾处理券黏贴

▶公司或店铺（事业类垃圾）

从公司或店铺中扔出垃圾时需要收费。请联系废弃物处理公司或资源回收公司（详情请在台东区的网站上确认）。量不多时可贴上“台东区事业类收费垃圾处理券”和在从家中扔出垃圾的同一天扔出。（45L 大致为 3 袋）



台东区事业类收费垃圾处理券

请减少厨余垃圾！

一旦减少垃圾，扔垃圾就变得轻松了。请将厨余垃圾作为“可燃垃圾”扔出。

①不过多购买
仅购买食用的量

②不过度切掉
减少丢弃的部分

③不要淋湿皮
蔬菜去皮后再清洗

④不剩下
仅制作够食用的量

⑤拧干
拧干后扔出不会发臭

咨询：台东清扫事务所 电话：03-3876-5771

清扫再生循环课 电话：03-5246-1018

区的主页能用各种语言浏览

区的主页能用 89 种语言浏览。

语言:英语、中文（简体）、中文（繁体）、韩语、法语、印度尼西亚语、马来语、泰语等

▶方法

①按主页右上角的“Multilingual”键



②选择语言

※ 由于使用机器自动翻译，可能会有翻译不正确的地方。

咨询: 广报课 电话: 03-5246-1021

能够寻找医院

通过电话和互联网用外语能够寻找医院和提供以下信息: 地点、电话号码、时间、诊疗科目。

◇电话

语言: 英语、中文、韩语、泰语、西班牙语

时间: 9:00 ~ 20:00

电话: 03-5285-8181

◇互联网(日语、英语)

<http://www.himawari.metro.tokyo.jp/>



能够用外语咨询

▶外国人咨询窗口

遇到困难或烦恼时，请向“外国人咨询窗口”咨询。

语言	咨询日	时间
中文	第 1、第 2、第 3 个星期四	10:00 ~ 11:30
英语	第 1、第 3 个星期四	10:00 ~ 11:30
韩语	第 1、第 3 个星期四	14:00 ~ 15:30

地点: 区民咨询室 (台东区政府 1 楼)

▶提供使用平板电脑进行口译的服务

在区政府进行咨询时，来使用平板电脑提供口译的服务。

语言: 英语、中文、韩语、西班牙语、葡萄牙语

时间: 8:30 ~ 17:15 (星期三为 8:30 ~ 19:00)

每月第 2 个星期日 9:00 ~ 17:00

地点: 居民咨询室 (台东区政府 1 楼)

咨询: 生活咨询课 居民咨询室

电话: 03-5246-1025



以 5 国语言发布观光信息

区政府利用脸书以 5 国语言发布台东区的观光信息。

通过本地员工制作台东区内的店铺、活动相关报道、并进行发布。

在区内居住的人士敬请浏览！

Taito:
Spirit of
Tokyo

● 发布：每周 2～3 次

● 发布内容：台东区的观光景点信息、活动等先期信息、观光礼仪等

● 语言和账号名称

【英语】账号名称：Taito : Spirit of Tokyo 【中文】账号名称：品味东京心风味

【韩语】账号名称：도쿄의 혼이 깃든 곳 【泰语】账号名称：โตโตะ หัวใจแห่งโตเกียว ประเทศไทย

【印尼语】账号名称：Taito Jiwa Tokyo

▼ 访问账户

请从下述 URL 浏览“Taito 出行导航”的 SNS 账号一览。

http://taitonavi.jp/service_link.html

咨询：观光课 电话：03-5246-1151



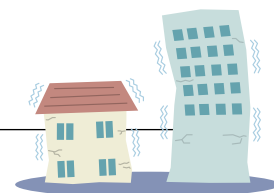
也可从此处访问



紧急时刻不要慌张

发生大地震时、为了避免混乱、每个人应冷静采取行动。

请仔细阅读“地震心得 10 条”、以便在灾害时沉着行动。



地震守则 10 条

- ① 【首先保证人身安全】藏身于牢靠的桌子下、在停止晃动前观察情况。
- ② 【冷静确认火源、初期灭火】火源处理时不可慌张、在晃动停止后再进行。
- ③ 【慌乱行动会导致受伤】需注意玻璃碎片、避免擅自跑到室外。
- ④ 【打开门窗、确保出口】确保出口、在晃动停止后可迅速避难。
- ⑤ 【不要靠近大门、围墙】围墙等可能倒塌、不要靠近。
- ⑥ 【准确避开火灾、海啸】感到危险时、前往临时集合场所或高地等安全位置避难。
- ⑦ 【正确的信息、准确的行动】从广播、电视、消防局、区政府等获得正确的信息。
- ⑧ 【相互确认、自家安全、邻居安全】确认自家安全后、再确认邻居的安全。
- ⑨ 【相互协助、救援他人】与附近的人协助、救助掩埋在倒塌物下方的人。
- ⑩ 【避难前进行安全确认 电力、燃气】避难时关闭电闸、关闭气阀。

提供针对防灾、防止犯罪的安全·放心手册。

http://www.city.taito.lg.jp/index/kurashi/bosai/anzen_ansin_handbook.html



也可从此处访问

您是否了解育儿支援东京护照？

① 育儿支援东京护照是什么？

是为育儿人士提供支援的护照。持有该护照后、可享受冲奶粉热水、尿布更换空间等婴幼儿服务以及商品优惠等各类服务。

希望对育儿提供支援的企业、店铺等、出于爱心精神为育儿家庭和孕妇提供各类服务。

② 什么样的人可享受服务？

在东京都内居住、拥有初中以下的孩子或孕妇家庭为服务对象。

③ 利用方法

- 在右侧标签上的合作店铺（东京都）告诉他们您要使用该服务。
- 使用服务时要看护照、可确认孩子年龄的材料、母子手册等。
- 请仔细阅读运营网站的使用规约、同意后再享受服务。



④ 护照的获得方法

可利用智能手机从下述运营网站下载可用的数字护照。

※希望获得纸质护照的人士、请在户籍住民服务课、各区民事务所（含分室）、台东保健所、浅草保健咨询中心、育儿・年轻人支援课的各个窗口申请办理。

⑤ 可服务的场所

育儿支援东京护照可在全国使用、请参考右侧的标志。服务内容和对象年龄等、各都道府县及店铺有所差异、请向各自自治体政府以及在内阁府网站上确认。

详情请在下述运营网站上确认。也可以检索都内的合作店铺等、敬请利用。



育儿支援东京护照运营网 URL <http://kosodate.pass.metro.tokyo.jp/>

咨询：东京都福利保健局少子社会对策部计划课 电话：03-5320-4115



也可从此处访问

