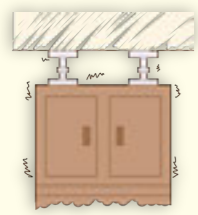


◎日頃からの備えや災害時の注意 ~災害廃棄物をできるだけ出さないために~



◆家具などの転倒防止対策を
忘れずに!

◆いらないものは
捨てる!



◆区や都からの情報に
注意してください!



知り得た情報は、お近くの方にもお知らせいただき、地域の皆様で情報を共有してください。

区が行う

災害廃棄物処理事業への ご理解・ご協力をお願いします。

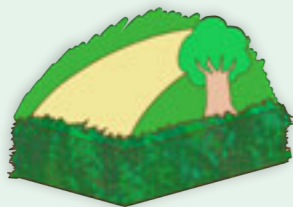
災害廃棄物を迅速に処理することは、復旧・復興の第一歩です。
災害廃棄物の処理を行う際には、区民の皆様にも色々ご不便・ご迷惑をおかけすることもあります。一刻も早い生活再建・都市復興のため、ご理解・ご協力をお願いいたします。

地区集積所や一次仮置場の 設置・運営などについて

◆地区集積所は、区民の皆様が普段生活している近隣の公園などに設置する予定です。日常、みんなが楽しく遊んだり、くつろいだりすることができる場所を仮置場として使用しますが、できる限り早く解消するよう努めます。



◆地区集積所の管理については、地域の生活環境を守るため、地域の皆様での見守り活動などのご協力をお願いいたします。



ごみ収集に関するお願い

◆分別（燃やすごみ・燃やさないごみ・資源）は普段どおり行っていただき、収集の再開まで家中での保管をお願いいたします。生活ごみは生ごみなど腐敗しやすいごみから優先的に出してください。



◆生活ごみの分別や排出方法は、原則、通常時と同様としますが、状況によっては変更が生じる場合があります。収集曜日・収集時間等の一時的な変更や避難所でのごみの排出方法については、下記の方法でお知らせしますので、ご注意ください。

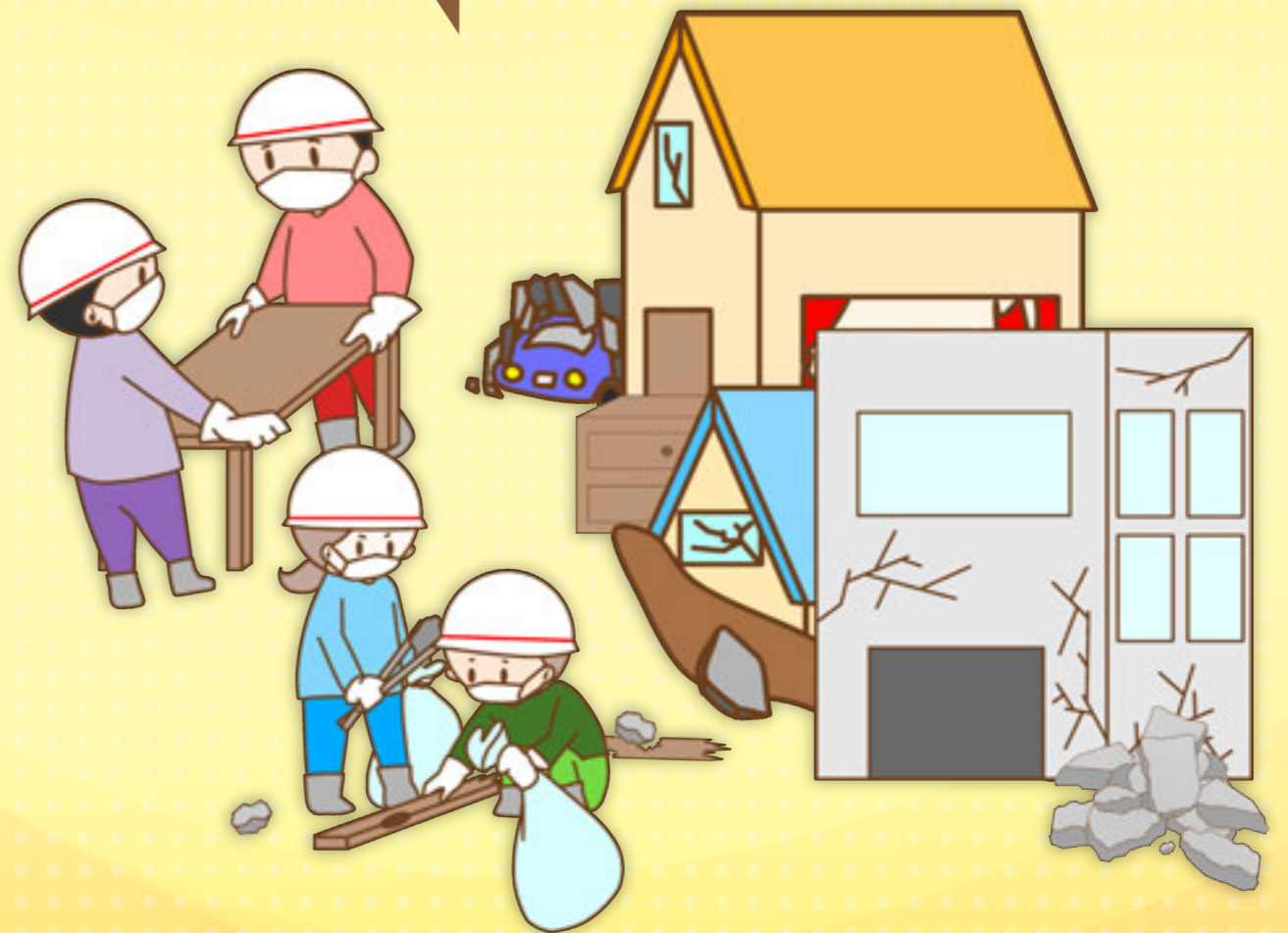


- ・防災行政無線
- ・ホームページ
- ・報道発表
- ・SNS
- ・広報車
- ・避難所での説明会
- ・公共施設／避難所等の掲示板
- ・町会回覧／掲示板 など

もしもの時の

災害廃棄物処理 ハンドブック

災害で出た「ごみ」はどうするの？



台東区

詳細は「台東区災害廃棄物処理計画」にございます。
区公式HP→ [台東区災害廃棄物処理計画](#)

発行／台東区環境清掃部清掃リサイクル課
電話：03-5246-1018

災害廃棄物はどのように処理するの？

合言葉

分けたら早い！混ぜたら遅い！

災害時の廃棄物にはどんなものがあるでしょうか。

自宅



片付けをする時は…

～他にもあると便利～

- ◆薄暗いところの作業では
……**ヘッドランプ**
- ◆作業中の熱中症対策に
……**水筒**
- ◆突然の雨、防寒に
……**雨具**
- ◆ケガをした時に
……**ミニ応急セット**



非常食などと一緒に日頃から備えておくと安心です。

地区集積所とは？

片付けごみ等を分別し自ら持ち込むための一時的な保管場所のこと

災害時は廃棄物が大量に発生し、通常どおりの処理が追いつきません。あらゆるごみを道路上に出してしまうと、消防車や救急車、ごみ収集車などの車の通行の妨げとなってしまいます。

発災後に決められた地区集積所または一次仮置場に出してください。

◎道路脇に排出された状況



これでは車の通行の妨げになります



熊本地震道路脇排出状況（2016年4月）
出典：環境省「災害廃棄物対策フォトチャンネル」

災害廃棄物の分別の必要性とは？

分別されないと…

処理に時間がかかる

処理費用の増加

生ごみなどによる悪臭や害虫の発生



北海道胆振東部地震仮置場（2018年9月）
出典：環境省「災害廃棄物対策フォトチャンネル」

【地区集積所：配置イメージ】



運搬：区

一次仮置場

運搬：住民

※分別されていれば住民は直接持ち込み可。

二次仮置場

地区集積所にあるもの及び解体した建物などから発生するものを集めて分別し、二次仮置場又は中間処理まで保管しておく場所。

中間処理 (破砕・焼却)



リサイクル

埋立処分

通常時と同じ
【戸別収集】になります。

災害の状況によっては、分別・排出方法が変更する場合があります。詳しくはP4をご覧ください。

運搬：区



ごみ収集車
(可燃用)

ダンプ車
(不燃用)

清掃工場