

(仮称)清川二丁目福祉施設の整備

なぜこの事業を行っているのですか？

平成14年3月に閉校となった旧蓬萊中学校の跡地を有効に活用するため、区では、平成14年10月に取りまとめた「学校跡地の活用構想」に基づき、どのような施設を整備したらよいか、地元の方々をはじめ、関係者との話し合いを続けてきました。

その結果、高齢者や障害者が住みなれた地域で安心して暮らし続けられるよう、さらには子育て支援環境の向上を目的に、高齢者のための特別養護老人ホーム、知的障害者の「日中活動の場」と「住まいの場」、子どもを一時的にお預りするための施設など、地域での生活を支援するサービスを行う施設を造ることにしました。

どのようなことを行っていますか？

施設の整備にあたっては、区が直接行うのではなく、区が作った整備計画に基づいて、民間の社会福祉法人が、そのノウハウを活かして建物の設計から建設、運営までを一体的に行うことで、柔軟で質の高いサービスの提供を目指しています。

【施設の概要】

場所・規模 台東区清川1丁目14番（旧蓬萊中学校跡地）、地上8階建て
事業者 社会福祉法人清峰会

| | 施設又は事業 | 施設又は事業の内容 |
|---------|---------------|--|
| 高齢者施設 | 特別養護老人ホーム | 自宅での介護が困難な高齢者が入所し、食事、入浴、排せつなどの日常生活の支援や機能訓練を行う施設です。 |
| | ショートステイ | 短期間入所し、介護や機能訓練を受けるサービスです。 |
| | デイサービス | 施設に通って、食事、入浴、機能訓練を受けるサービスです。 |
| | 地域包括支援センター | 地域の高齢者の相談窓口です。 |
| 知的障害者施設 | 日中活動の場（通所型施設） | 施設への入所（ショートステイを含む）及び通所による生活・作業指導及び余暇活動等を通して、知的障害者の社会自立に向けた支援を行います。 |
| | 住まいの場（入所型施設） | |
| | ショートステイ | |
| 子育て支援施設 | 子どもショートステイ | 保護者が病気や出産、出張などの理由で、一時的に子どもを家庭で養育できない場合に、子どもを短期間、宿泊で預かる予定です。 |
| | 子どもトワイライトステイ | 保護者が、仕事等の理由で帰宅が遅くなる場合に、夜間子どもを預かる事業です。 |
| | いっとき保育 | 主に自宅で子育てをしている保護者の子どもを、時間単位で預かる事業です。 |

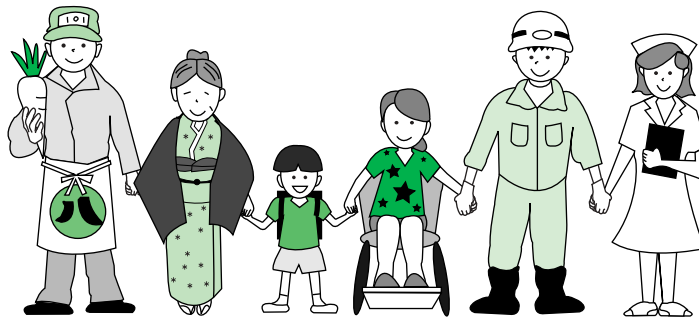
事業の進み具合はどうか？

- 平成16年 1月 旧蓬萊中学校跡地の整備計画を策定（18年6月に一部修正）
 平成18年 10月 施設の設計・工事・運営を行う事業者の募集を開始
 平成19年 7月 事業者の決定
 平成20年 11月 旧蓬萊中学校校舎の解体工事が終了

今後はどのように取り組んでいくのですか？

平成22年度の開設に向けて、地域の方々を中心に建設工事や運営に関する説明を行いながら、施設・サービスの内容について、区民への周知を図っていきます。

また、この施設が、区民に親しまれる施設として運営していくことができるよう、整備する事業者と協力して取り組んでいきます。



この事業に関するお問合せは

| | |
|------------|------------------|
| 保健福祉部高齢福祉課 | 03 - 5246 - 1216 |
| 保健福祉部障害福祉課 | 03 - 5246 - 1206 |
| 区民部子育て支援課 | 03 - 5246 - 1237 |

高齢福祉課、障害福祉課は、平成21年4月からそれぞれ福祉部高齢福祉課、福祉部障害福祉課となります。