

台東区の図書館

令和2年度 事業報告

台東区立図書館

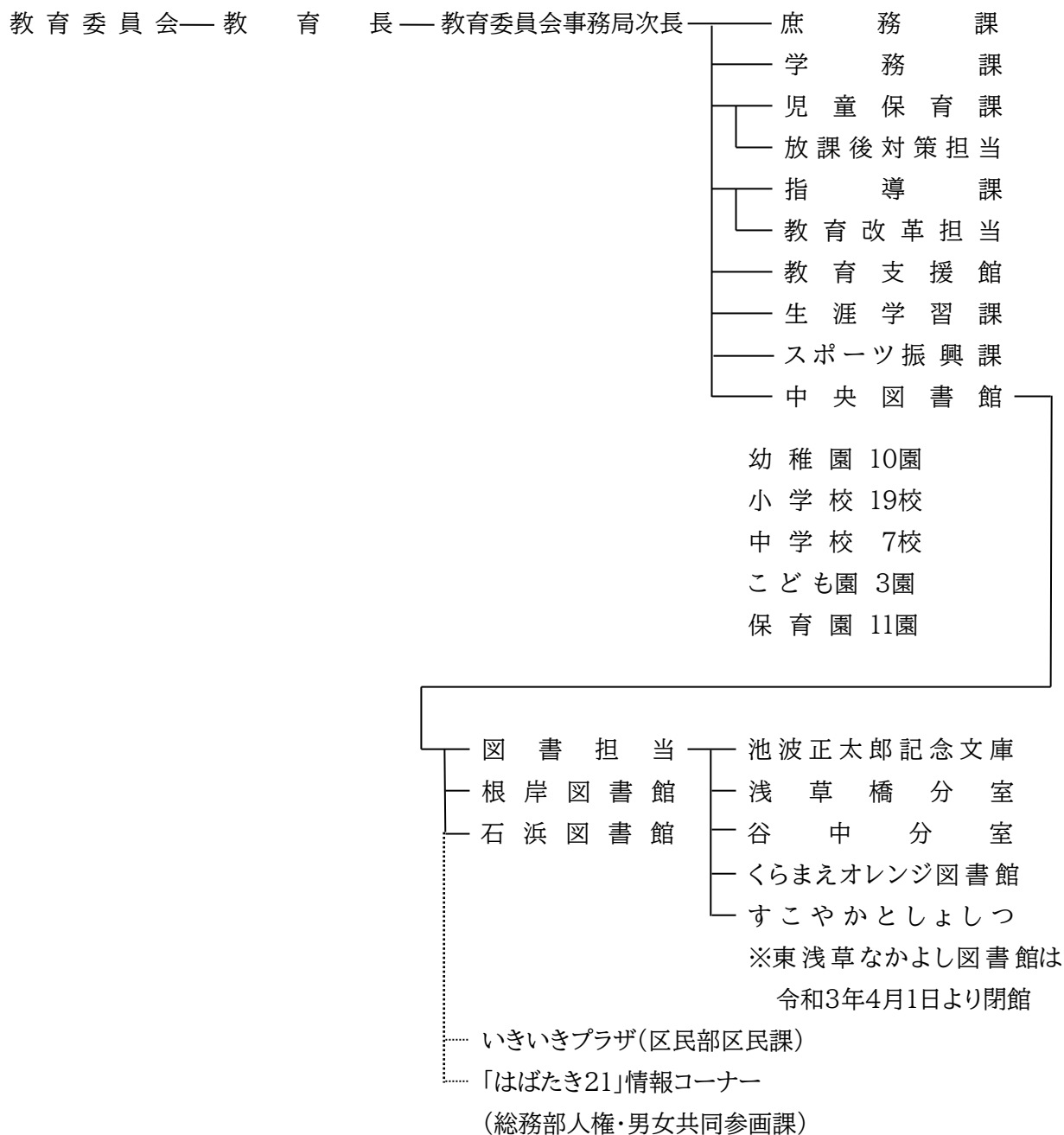
目 次

I	図書館の概況	1
	1. 組織図	1
	2. 職員数	1
	〔参考〕令和2年4月1日現在 組織図及び職員数	2
	3. 図書館地図	3
	4. 施設概要	4
II	各種サービス	12
	1. 個人貸出	12
	2. 予約・リクエスト	12
	3. レファレンス・サービス	12
	4. 児童サービス	13
	5. ヤングアダルト・サービス（グリーンコーナー）	13
	6. 障害者等サービス	13
	7. 団体貸出	14
	8. インターネットサービス	14
III	郷土・行政資料	15
	1. 主な所蔵資料	15
	2. 図書館刊行の出版物	15
	3. 定点撮影の実施	15
	4. 「台東区ゆかりの文学コーナー」の設置	15
	5. 「浅草文庫コーナー」の設置	16
	6. 「貴重資料データベース」の公開	16
IV	池波正太郎記念文庫	16
V	谷中さんぽ基地	16
VI	まちかど図書館	17
	1. くらまえオレンジ図書館	17
	2. すこやかとしょじつ	17

VII	図書館情報システム	17
	1. システムの特徴	17
	2. 利用者向けサービス	17
	3. 図書室との連携	17
	4. ICタグシステムの導入	17
	5. 利用カード	17
VIII	統計	18
	1. 利用状況	18
	2. 蔵書	20
	3. 貸出	21
	4. 受入及び除籍	23
	5. 統計の推移	24
	6. 区内在住の利用登録者（個人）1人当たり蔵書数、利用点（冊）数.....	26
	7. 図書館サービス連携施設の統計	26
	8. 図書館サービス連携施設の統計の推移	28
IX	事業一覧	29
	1. 子供向け行事	29
	2. 中高生向け行事	29
	3. 台東区こどもとしょかんまつり	29
	4. あかちゃんえほんタイム	30
	5. 読み聞かせ講演会	30
	6. 絵本の読み聞かせ講習会	30
	7. 団体貸出（子供向け）	30
	8. 郷土・資料調査室	31
	9. 池波正太郎記念文庫	33
X	広報	35
	1. 冊子、目録	35
	2. 広報活動	36
XI	台東区立図書館年表	37
XII	条例・規則	54
	東京都台東区生涯学習センター条例（抜粋）	54
	東京都台東区生涯学習センター条例施行規則（抜粋）	55
	東京都台東区立図書館館則	56
	東京都台東区立図書館処務規則	61

I 図書館の概況

1. 組織図 (令和3年4月1日現在)



(注)いきいきプラザ、「はばたき21」情報コーナーは図書館ではないが、図書館サービスの連携を行っている

2. 職員数 (令和3年4月1日現在)

	一般	再任用	会計年度	計
中央図書館	24(1)	3(0)	24(20)	51(21)
根岸図書館	5(0)	0(0)	2(1)	7(1)
石浜図書館	5(0)	1(0)	1(1)	7(1)

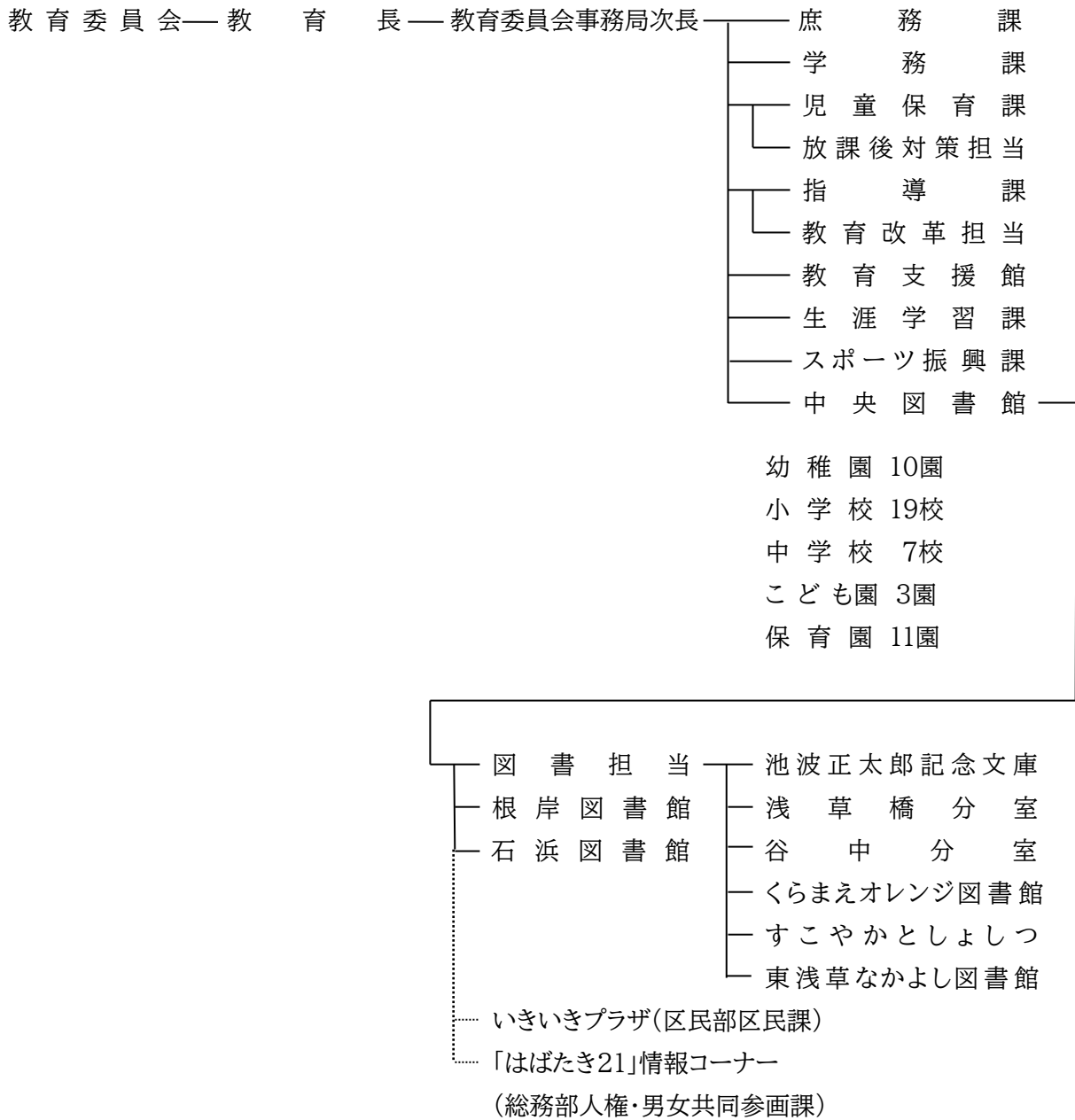
(注)()内の数字は司書または司書補の内数

(注)フルタイム勤務の再任用は一般に含む

(注)中央図書館には浅草橋分室、谷中分室、くらまえオレンジ図書館、すこやかとしょじつを含む

[参考]令和2年4月1日現在 組織図及び職員数

1. 組織図(令和2年4月1日現在)



(注)いきいきプラザ、「はばたき21」情報コーナーは図書館ではないが、図書館サービスの連携を行っている

2. 職員数(令和2年4月1日現在)

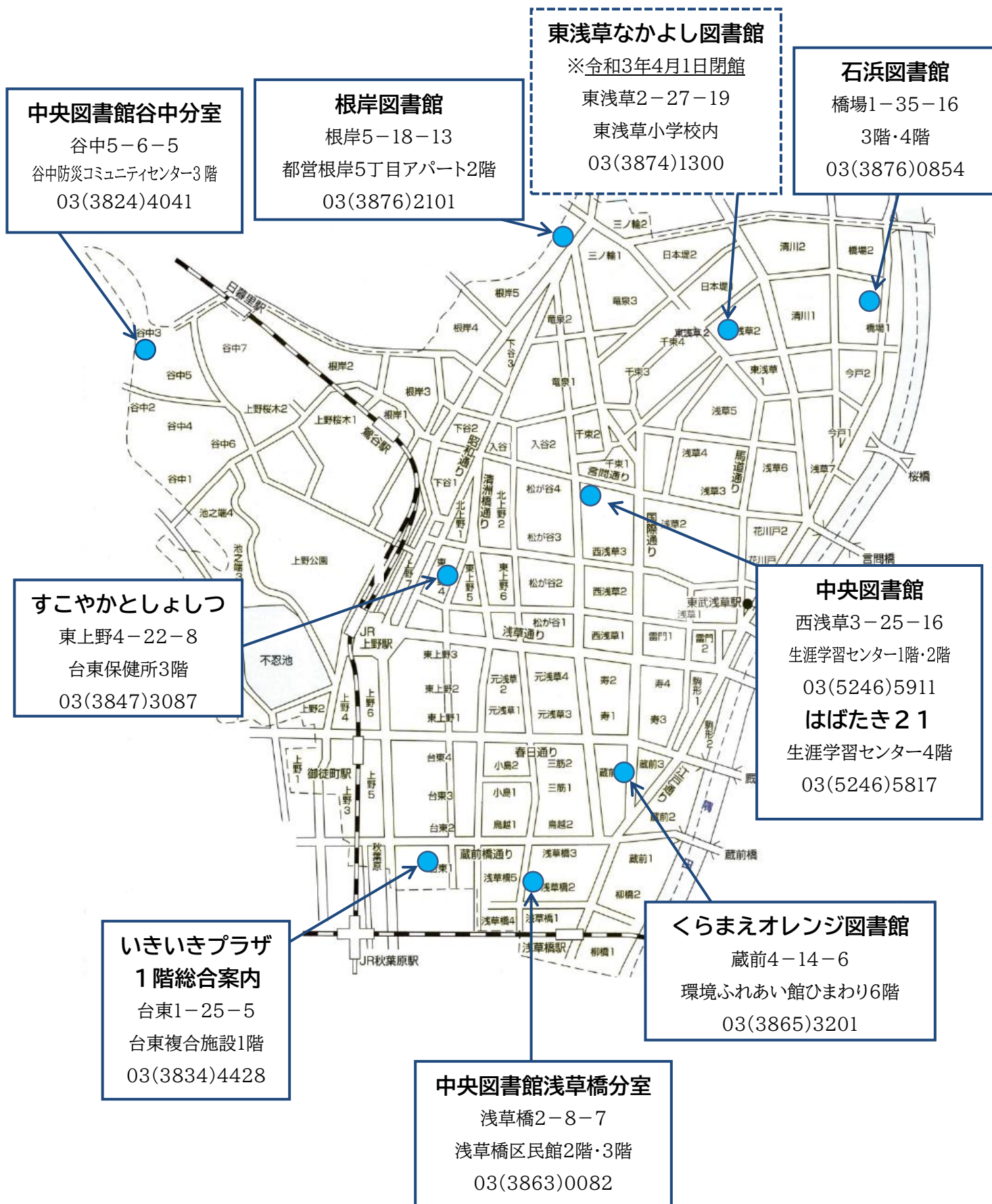
	一般	再任用	区政推進員	会計年度	区政嘱託員	計
中央図書館	25(2)	1(0)	3(0)	21(19)	0(0)	50(21)
根岸図書館	6(1)	0(0)	0(0)	1(1)	0(0)	7(2)
石浜図書館	5(1)	1(0)	0(0)	1(1)	0(0)	7(2)

(注)()内の数字は司書または司書補の内数

(注)フルタイム勤務の再任用は一般に含む

(注)中央図書館には浅草橋分室、谷中分室、くらまえオレンジ図書館、すこやかとしょじつ、東浅草なかよし図書館を含む

3. 図書館地図



4. 施設概要

(1) 中央図書館 (平成13年9月26日開館)

所在地 台東区西浅草3-25-16

生涯学習センター1階・2階

電話番号 03(5246)5911

F A X 03(5246)5914

開館時間 月曜日～土曜日 午前9時～午後8時

日曜日・祝日 午前9時～午後5時

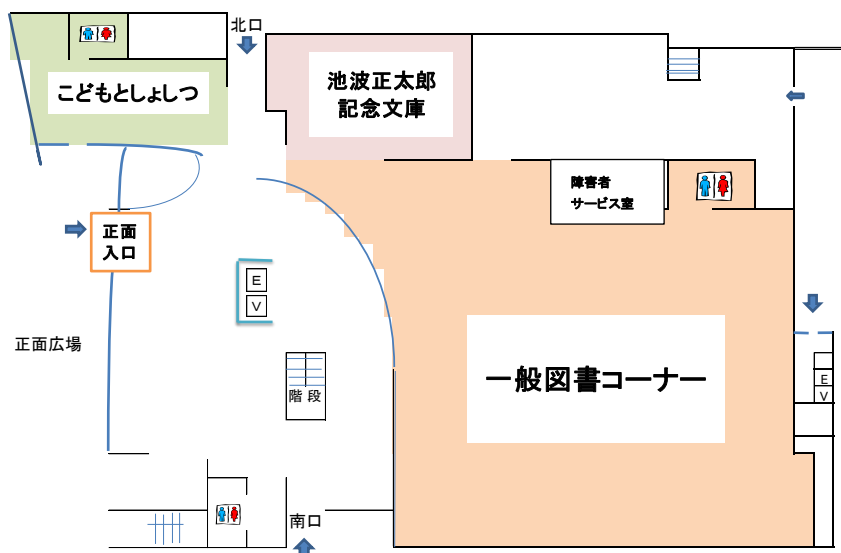
【こどもとしよつ】 月曜日～土曜日 午前9時～午後6時

日曜日・祝日 午前9時～午後5時

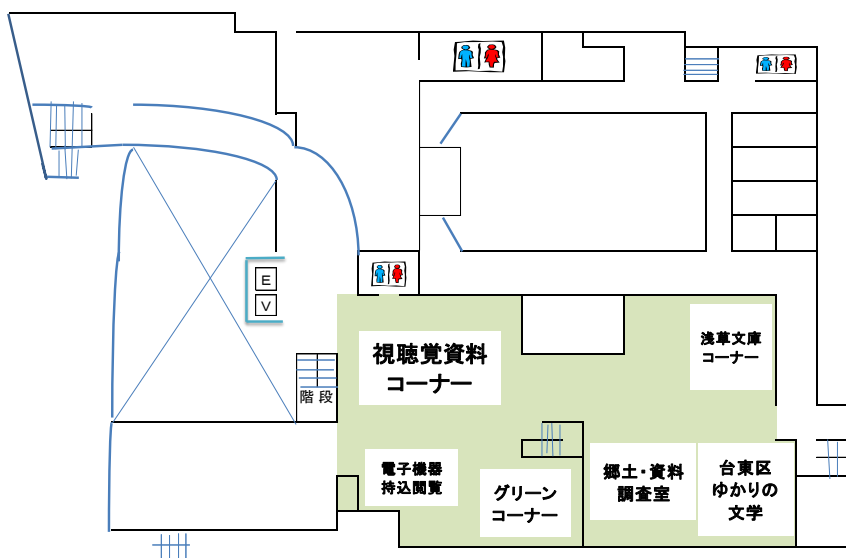
休館日 毎月第3木曜日(館内整理日、ただし祝日に当たる場合はその翌日)、
年末年始、特別整理期間

延床面積 3,844㎡(地下:531㎡、1階:2,357㎡、2階:956㎡)

構造 鉄骨(一部鉄骨鉄筋コンクリート)・地上6階・地下1階



1階 平面図



2階 平面図

(2)中央図書館浅草橋分室(平成3年11月13日開館)

所在地 台東区浅草橋2-8-7

浅草橋区民館2階・3階

電話番号 03(3863)0082

F A X 03(5820)1819

開館時間 火曜日～土曜日 午前9時30分～午後7時

日曜日 午前9時30分～午後5時

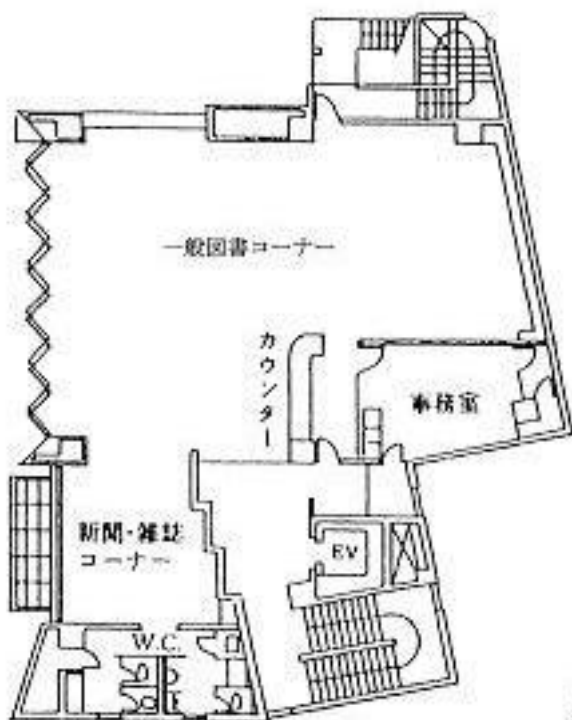
第2日曜日の翌日・第5月曜日 午前9時30分～午後7時

休館日 月曜日(ただし第2日曜日の翌日、第5月曜日は除く)、祝日、第2日曜日、第5月曜日の前日、
毎月第3木曜日(館内整理日、ただし祝日に当たる場合はその翌日)、年末年始、
特別整理期間

延床面積 630.36㎡

構造 鉄骨鉄筋コンクリート・地上7階・地下1階

2階



3階



(3) 中央図書館谷中分室 (平成27年4月1日開館)

所在地 台東区谷中5-6-5

谷中防災コミュニティセンター3階

電話番号 03(3824)4041

F A X 03(5685)3595

開館時間 火曜日～土曜日

午前9時30分～午後9時

※令和3年4月から当面の間、閉館時間を午後7時に繰り上げ

日曜日

午前9時30分～午後5時

第2日曜日の翌日・第5月曜日

午前9時30分～午後9時

※令和3年4月から当面の間、閉館時間を午後7時に繰り上げ

休館日 月曜日(ただし第2日曜日の翌日、第5月曜日は除く)、祝日、

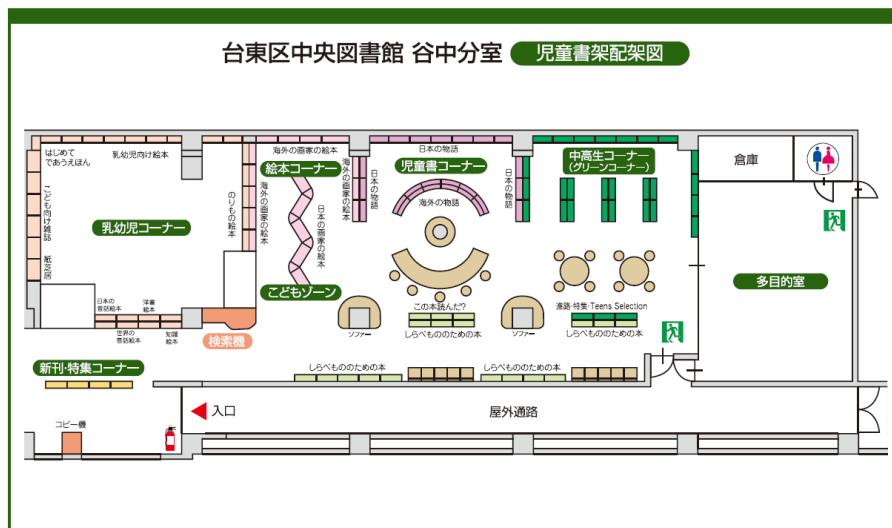
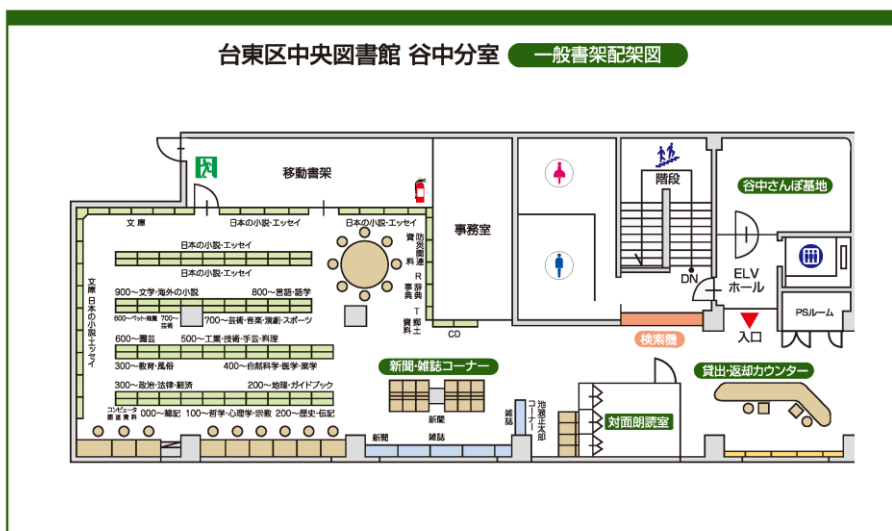
第2日曜日(10月は変更の場合あり)、第5月曜日の前日、

毎月第3木曜日(館内整理日、ただし祝日に当たる場合はその翌日)、年末年始、

特別整理期間

延床面積 719.04㎡

構造 鉄筋コンクリート・地上3階



(4) 根岸図書館 (昭和47年12月1日開館)

所在地 台東区根岸5-18-13

都営根岸5丁目アパート2階

電話番号 03(3876)2101

F A X 03(3871)9522

開館時間 火曜日～土曜日 午前9時30分～午後8時

※令和3年4月から当面の間、閉館時間を午後7時に繰り上げ

日曜日 午前9時30分～午後5時

第1月曜日 午前9時30分～午後8時

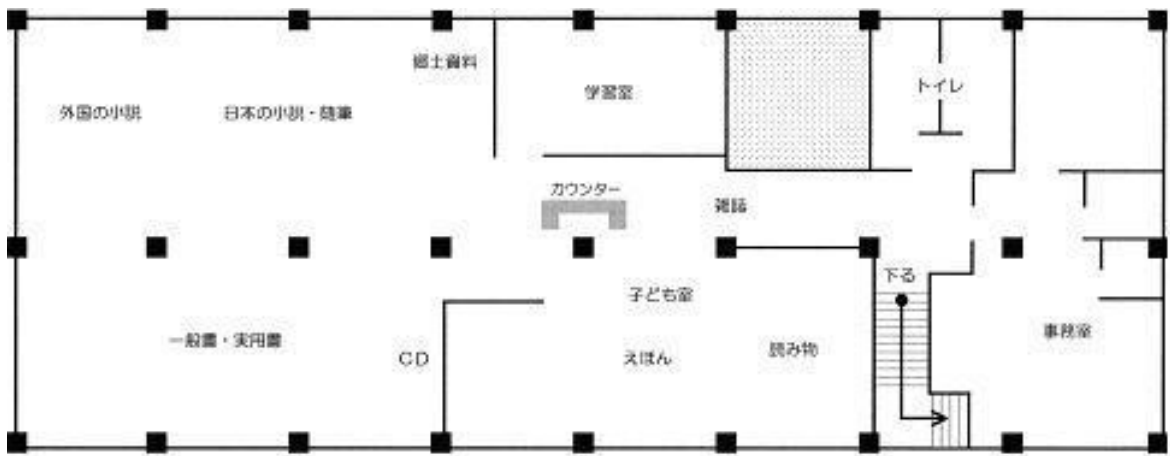
※令和3年4月から当面の間、閉館時間を午後7時に繰り上げ

休館日 月曜日(ただし第1月曜日は除く)、第1月曜日の前日、祝日、

毎月第3木曜日(館内整理日、ただし祝日に当たる場合はその翌日)、年末年始、
特別整理期間

延床面積 688.83㎡

構造 鉄骨鉄筋コンクリート・地上14階



2階平面図

(5) 石浜図書館 (昭和49年2月16日開館 ※現施設は平成12年9月26日改築開館)

所在地 台東区橋場1-35-16

3階・4階

電話番号 03(3876)0854

F A X 03(3871)9523

開館時間 火曜日～土曜日 午前9時30分～午後7時

日曜日 午前9時30分～午後5時

第3月曜日 午前9時30分～午後7時

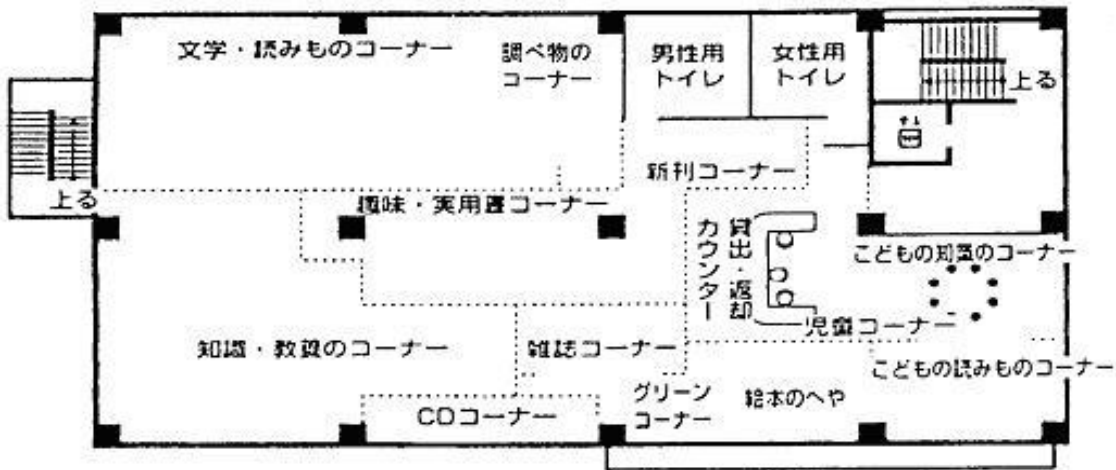
休館日 月曜日(ただし第3月曜日は除く)、第3月曜日の前日、祝日、

毎月第3木曜日(館内整理日、ただし祝日に当たる場合はその翌日)、年末年始、

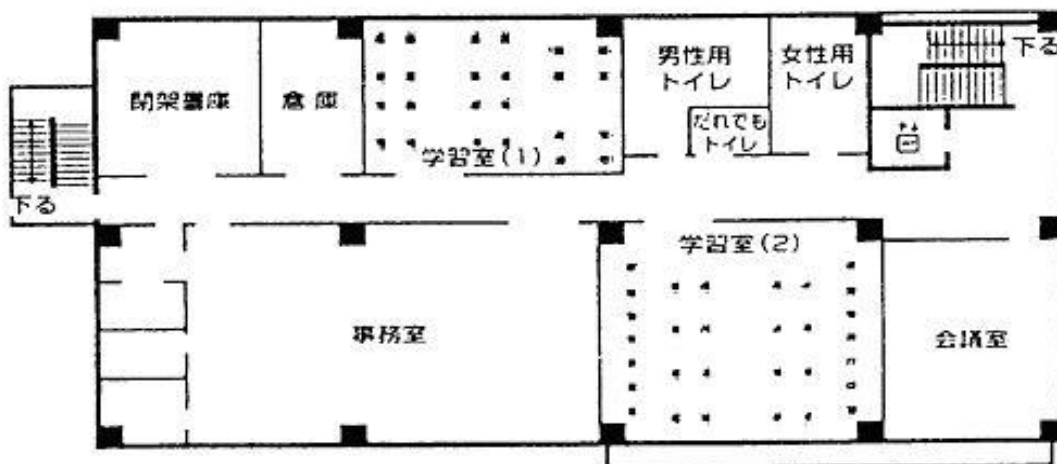
特別整理期間

延床面積 1,004.52㎡

構造 鉄筋コンクリート・地上4階



3階平面図



4階平面図

(6) くらまえオレンジ図書館 (平成17年7月16日開館 ※平成24年2月1日移転)

所在地 台東区蔵前4-14-6

環境ふれあい館ひまわり6階

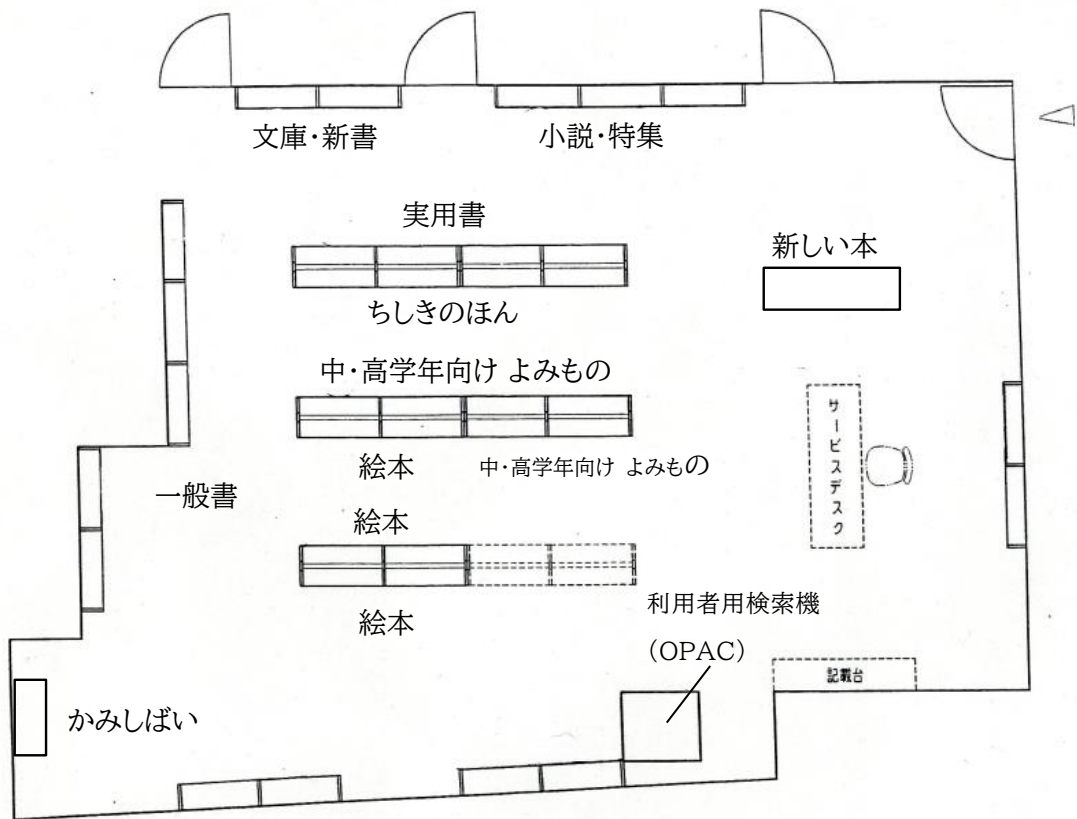
電話番号 03(3865)3201

開館時間 火曜日～日曜日・祝日 午前10時～午後6時

休館日 月曜日(祝日の場合は翌日)、年末年始、特別整理期間

延床面積 82㎡

構造 鉄骨鉄筋コンクリート・地上8階・地下1階



(7) すこやかとしょじつ (平成18年7月3日開館)

所在地 台東区東上野4-22-8

台東保健所3階

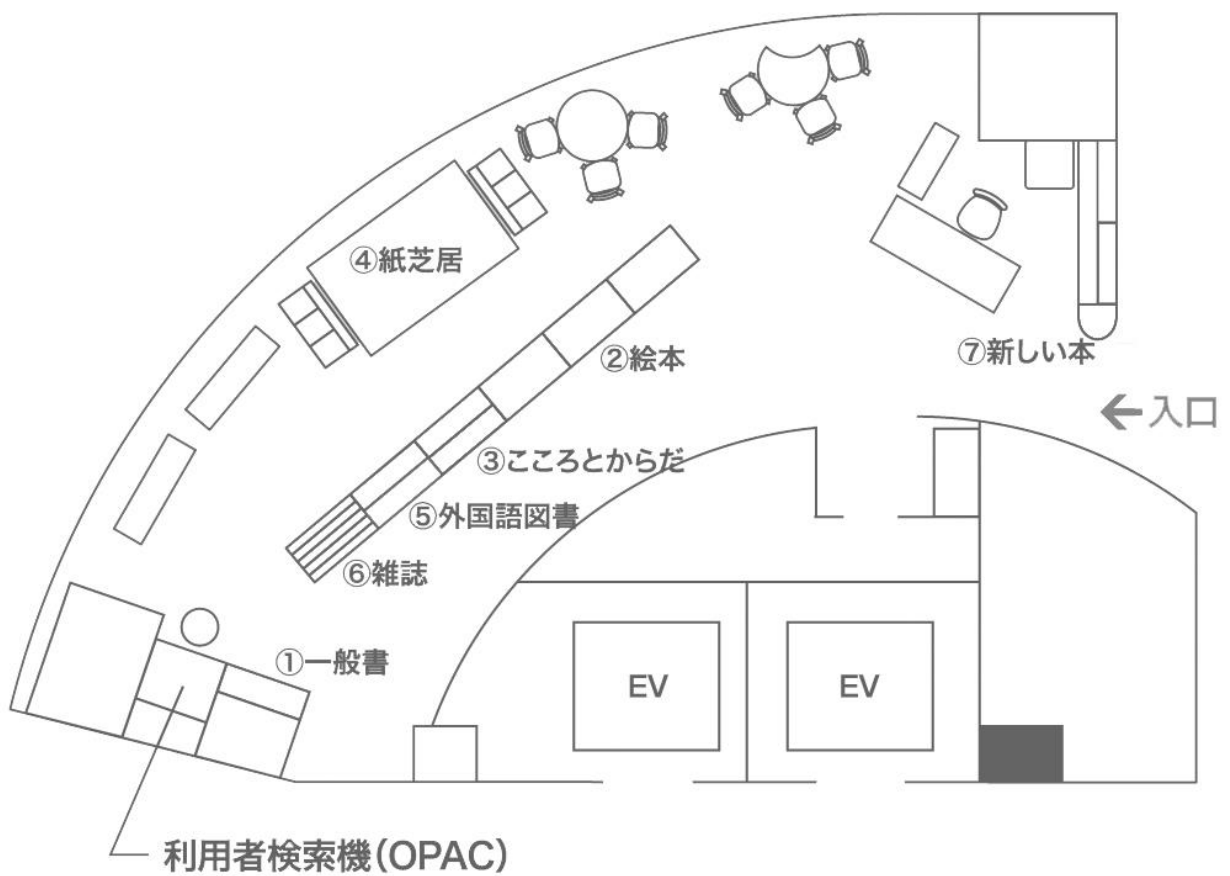
電話番号 03(3847)3087

開館時間 月曜日～金曜日 午前9時～午後5時

休館日 土曜日、日曜日、祝日、年末年始、特別整理期間

延床面積 46㎡

構造 鉄骨鉄筋コンクリート・地上8階・地下1階



(8) 東浅草なかよし図書館 (平成19年10月6日開館 ※令和3年4月1日閉館)

所在地 台東区東浅草2-27-19

東浅草小学校内

開館時間 原則として土曜日・日曜日・祝日 午前10時～午後5時

休館日 月曜日～金曜日、年末年始、特別整理期間

延床面積 46㎡

構造 鉄筋コンクリート・地上3階

II 各種サービス

1. 個人貸出

本やCD等を借りるには図書館への利用登録が必要です。利用登録できるのは、台東区内に在住・在勤・在学の方と23区在住の方です。ご本人の住所・氏名・生年月日が分かるもの(運転免許証・保険証・学生証など。区内在勤・在学の方は合わせて在勤・在学を確認できる書類)を確認して利用カードを発行しています。

利用カードは台東区立図書館および区内連携図書室で利用できます。また、利用カードは2年ごとに更新が必要です。

【貸出点数・貸出期間】

	貸出点数	貸出期間	延長
図書・雑誌	1人15冊まで	2週間	2週間
CD	1人3点まで	2週間	2週間
DVD・ビデオ	1人2点まで	1週間	1週間

(注)貸出延長は返却期限内で、次に予約のない場合のみ1回に限り可能

2. 予約・リクエスト

利用者が希望する資料の予約・リクエストサービスを行っています。区内に所蔵がある資料については、利用登録のある全ての利用者が予約を行うことができます。区内に所蔵がない資料については、区内在住・在勤・在学で延滞資料のない利用者に関りリクエストを行うことができ、それらの資料は新たに購入したり、他自治体より取り寄せて提供しています。なお、区内に所蔵がないマンガ、CD、ビデオ、DVDのリクエストはできません。

予約・リクエストは所定の用紙に記入の上、カウンターにて受け付けています。また、区内に所蔵がある資料は、各図書館の利用者用端末および図書館ホームページから利用者自身で予約入力を行うことができます。

【予約可能点数】

	予約点数
図書・雑誌	1人10冊まで
CD	1人3点まで
DVD・ビデオ	1人2点まで

3. レファレンス・サービス

学習・研究・調査など、資料・情報が必要な方に対し、文献などの紹介・提供や資料の検索方法を案内するサービスを行っています。さらに、中央図書館の郷土・資料調査室では、台東区に関する調査・研究の相談にも応じています。

なお、レファレンス事例の一部は、国立国会図書館がインターネットで運営する「レファレンス協同データベース」で公表しています。

また、中央図書館では調べ物に必要な辞書・事典などの参考資料を約10,000冊備えているほか、基礎的な辞書、事典等については各館でも揃えています。

4. 児童サービス

子供たちの本との出会いのお手伝いや、子供をとりまく大人へのサービスを行っています。

各館では、おはなし会や映画会など、年代別に様々なイベントを開催しています。

学校等とも連携し、図書館見学・訪問おはなし会・訪問ブックトーク等を実施しています。

また、図書ボランティアの養成を目的として、講習会の開催や、講習会修了者へのフォローアップを実施し、地域でボランティアとして活動できるよう支援しています。

5. ヤングアダルト・サービス（グリーンコーナー）

中高生向けの図書を中心に、10代に人気のある図書を幅広く収集しています。

中高生向けイベントの開催や、中学生の職場体験を実施しています。

6. 障害者等サービス

中央図書館では、活字による読書が困難な方や、来館することが困難な方に対し、以下のサービスを行っています。

要登録の記載のあるサービスを利用するには、障害者等サービス利用登録が必要になります。

【サービス一覧】

対面朗読 要登録	通常の読書が困難な方を対象に、本等を読みあげるサービスです。 事前に電話等でご予約ください。
声の図書(DAISY・CD・テープ等)の貸出 要登録	本や雑誌などの印刷物を音訳し、DAISYやCD、カセットテープに録音した声の図書を貸出しています。市販資料と、音訳ボランティアの協力によって作成したものがあります。
マルチメディア DAISYの貸出	パソコンで再生可能な、文字の大きさや色、音声のスピードが変更できる、デジタル図書です。 ※一部資料は、 要登録 となります。
大活字本・点字図書の貸出	大きな文字で読みやすい大活字本を取り揃えています。 点字図書もあります。
プレクストークの貸出 要登録	DAISYフォーマットの録音図書を再生するプレーヤーです。
点字器セットの貸出	点字の勉強を始めようとする方へ貸出を行っています。
宅配サービス	図書館所蔵の本やCDを、ご自宅へお届けするサービスです。 ※利用には、宅配サービスの利用登録が必要です。

7. 団体貸出

区内に住所を有する10名以上で構成する各種団体に対し、貸出を行っています。

貸出には、事前に団体用の「利用カード」の登録が必要です。

貸出点数は100冊まで、貸出期間は30日間までです。

8. インターネットサービス

中央図書館では、郷土・資料調査室においてインターネットによる調べ物ができます。(1日1時間以内。また、一部サイトの閲覧制限あり。)また、併設の電子機器持込閲覧席では、無線LAN接続ができ、図書館資料とともに利用者のパソコン等を用いて調べ物をすることができます。

なお、各種検索用データベースの提供も行っており、データベース情報に限り有料でプリントアウトができます。

提供データベースの内容

朝日新聞記事検索、日本経済新聞記事検索、読売新聞記事検索、毎日新聞記事検索、中日新聞・東京新聞記事検索、官報検索、法情報総合、国立国会図書館貴重資料閲覧(一部)
--

Ⅲ 郷土・行政資料

中央図書館では、台東区の歴史や文化財に関する資料を集めた郷土・資料調査室を設置しています。

貴重な資料や古い資料も多いため、原則として、館内閲覧およびコピーの利用に限定しています。(一部貸出しできる資料もあります。)

また、郷土や台東区ゆかりの文学に関する企画展示や講座、イベントを開催しています。

なお、台東区の主な行政資料は各館でも取り揃えています。

1. 主な所蔵資料

- (1) 台東区の歴史・地誌・文化財に関する資料
- (2) 台東区発行の行政資料、広報紙
- (3) 台東区に関する絵葉書・写真・地図・浮世絵・版画
- (4) 昭和30年代以降の浅草の写真1,000枚(区内のアマチュア写真家・故高相嘉男氏寄贈)
- (5) 「うえの」「浅草」「谷中・根津・千駄木」等のタウン誌
- (6) 台東区に関する新聞記事(平成7年10月～平成29年12月)
- (7) 江戸・東京関係資料
- (8) 東京都発行の行政資料

2. 図書館刊行の出版物(※は絶版)

- (1) 「郷土資料目録－台東区編」(昭和41年)※
- (2) 「下谷浅草文学案内」(昭和46年)※
- (3) 「花街関係資料目録」(昭和47年)※
- (4) 「郷土史雑考」(昭和50年)※
- (5) 「いま・むかし－下谷・浅草写真帖」(昭和55年)※
- (6) 「井上安治描く明治の上野・浅草－わが町の記録」(平成4年)※
- (7) 「下谷・浅草文学案内－台東区ゆかりの文人たち」(平成6年)※
- (8) 「台東区の歴史 ジュニア版」(平成14年)※
- (9) 「柏木家文書」(平成25年)非売品

3. 定点撮影の実施

町の変遷の様子を記録するために、昭和49年から定期的に定点撮影を行っています。これらの写真を使用し、上記(5)、(6)の出版物を刊行しました。

また、平成26年度からデジタル化をすすめ、郷土・資料調査室でデータの特別貸出を行っています。

4. 「台東区ゆかりの文学コーナー」の設置

郷土・資料調査室に「台東区ゆかりの文学コーナー」を設置し、台東区にゆかりのある文学者に関連する資料や台東区が舞台となった文学作品などを収集しています。

5. 「浅草文庫コーナー」の設置

浅草文庫は、昭和52年に浅草観光連盟により設立され、浅草に関連する史料・文献・図面・写真などがテプコ浅草館で公開されていました。平成23年、テプコ浅草館の閉鎖にともない、その資料が台東区に寄贈され、翌24年11月、郷土・資料調査室に「浅草文庫コーナー」が開設されました。

浅草の歴史文化を反映し、芸能ジャンルに関する資料が多く集まっているのが特徴的です。

6. 「貴重資料データベース」の公開

平成29年10月に、貴重資料をデジタル化し、データベースとして蔵書目録検索(OPAC)および図書館ホームページで公開しました。郷土・資料調査室で所蔵している和本、浮世絵、地図、絵はがき、写真(定点写真、高相嘉男コレクション)等が検索できます。

IV 池波正太郎記念文庫

上野・浅草を故郷とし、江戸の下町を舞台にした「鬼平犯科帳」など、時代小説の傑作を多数発表した池波正太郎氏の業績や作品の世界を広く伝えるため、平成13年9月26日に記念文庫を開設しました。

作品に関するさまざまな資料を収蔵し、書斎の復元や著作・自筆原稿・絵画等の一部を常時展示しています。また、池波家の意向を受け、時代小説コーナーを設け、戦前の貴重本から現代の人気作品まで時代小説に関する資料を収集し、公開しています。

収蔵品 (一部を常時展示しています)

(1)	著	作	本	約1,000冊
(2)	蔵		書	約10,000冊
(3)	自	筆	原稿	約16,700枚
(4)	自	筆	絵画	約500点
(5)	各	種	資料	約500点
(6)	遺	愛	品	約100点
(7)	中	一	弥氏挿絵	約1,900点
(8)	三	井	永一氏挿絵	約600点
(9)	山	崎	百々雄氏挿絵	約130点
(10)	和	田	義三氏挿絵	約370点
(11)	時	代	小説	約10,000冊

V 谷中さんぽ基地

谷中界限を散策するのに役立つ、歴史・見どころ・イベント、その他様々な情報を図書館から発信し、また谷中を訪れた人や谷中に住む人との情報交換を行う場として、平成27年4月1日に中央図書館谷中分室内に開設しました。

「谷中さんぽ基地」では、谷中の歴史に関する常設パネル展示、テーマを決めて谷中の情報を紹介する季節展示のほか、昔懐かしい谷中界限の風景写真や映像をモニター上映しています。そのほか、ガイドブック等関連図書の閲覧、周辺地域の地図の提供等を行っています。

VI まちかど図書館

区民の皆さんが、気軽に図書館を利用できるよう、公共施設を活用した小規模図書館です。

1. くらまえオレンジ図書館

「環境ふれあい館ひまわり」内の図書館です。地域の読書環境を整備し、区民の読書活動の支援を推進しています。

- 主な事業
- ・地域の読書環境の整備・充実
 - ・環境に関する本の収集

2. すこやかとしょじつ

台東保健所内にある図書館です。絵本や紙芝居などを通じて、親子のふれあいやコミュニケーションを促進する機会とスペースを提供し、乳幼児期の子供たちの読書活動を推進しています。

- 主な事業
- ・あかちゃんえほんタイムなどの行事の実施
 - ・乳幼児向け絵本・育児に関する本の収集

VII 図書館情報システム

1. システムの特徴

光回線を用いた生涯学習情報ネットワーク網により、各区立図書館・まちかど図書館を結んでいます。利用者の登録から貸出、返却、予約、検索、蔵書管理など、総合的な管理運営を行っています。

2. 利用者向けサービス

館内に設置している利用者用検索機のほか、ホームページでも蔵書検索、予約、利用状況の確認が可能なサービスを提供しています。

- ・ホームページアドレス <https://www.city.taito.lg.jp/library/index.html>

3. 図書室との連携

台東複合施設いきいきプラザ・男女平等推進プラザはばたき21情報コーナーの連携施設では、各図書室とネットワークで結び、貸出・返却など図書館に準じたサービスを行っています。なお、利用カード、貸出点数、貸出期間は図書館と共通です。

4. ICタグシステムの導入

中央図書館では、平成23年11月にICタグシステムを導入し、自動貸出機、自動返却機、予約資料取置棚を設置しました。なお分館・分室及び連携施設でもICタグを活用した貸出、返却の手続きを行っています。

5. 利用カード

貸出レシートを廃止し、紙を削減するため、平成23年10月に貸出資料名等をカードに上書きできるリライトカードに変更しました。

Ⅷ 統計

※緊急事態宣言発令により令和2年4月9日から5月26日まで図書館を休館としました。

1. 利用状況

(1) 開館日数/日

	中央	浅草橋	谷中	根岸	石浜	くらまえ	すこやか	なかよし
開館日数	294	241	241	245	241	257	207	-
特別整理休館	0	0	0	0	0	-	-	-

*特別整理休館とは、日常業務や月1回の館内整理業務では行えない蔵書点検や、館内の保守整備を行うための休館。

(2) 入館者数/人

	中央	浅草橋	谷中	根岸	石浜	くらまえ	すこやか	なかよし	合計
人数	412,541	45,154	96,183	69,156	59,705	19,303	8,531	-	710,573

(3) 利用登録者数/人・団体

		中央	浅草橋	谷中	根岸	石浜	くらまえ	すこやか	なかよし	合計	
個人	一般	46,541	8,853	6,002	9,115	4,617	1,759	786	228	77,901	
	子供	0~12歳	4,311	650	1,378	638	410	397	278	97	8,159
		13~15歳	1,591	188	321	319	228	82	75	112	2,916
	計	52,443	9,691	7,701	10,072	5,255	2,238	1,139	437	88,976	
団体	515	12	9	18	14	0	1	0	569		
その他	552	1	4	10	12	0	0	6	585		
新規登録個人	3,491	622	606	558	277	233	95	0	5,882		
新規登録団体	15	2	0	0	1	0	0	0	18		
新規登録その他	4	0	0	0	0	0	0	0	4		
削除数	5,501	1,115	77	972	526	166	70	50	8,477		

利用登録者（個人）のうち台東区内在住者

		中央	浅草橋	谷中	根岸	石浜	くらまえ	すこやか	なかよし	合計	
区内在住者	一般	35,588	5,262	3,065	5,176	3,439	1,374	587	47	54,538	
	子供	0~12歳	4,061	570	617	438	367	377	273	29	6,732
		13~15歳	1,449	159	151	201	170	74	70	34	2,308
	計	41,098	5,991	3,833	5,815	3,976	1,825	930	110	63,578	

(4) 貸出状況/点

		中央	浅草橋	谷中	根岸	石浜	くらまえ	すこやか	なかよし	合計	
個人	一般	570,996	95,155	94,435	102,188	85,012	34,057	16,856	-	998,699	
	子供	0~12歳	118,270	22,991	38,325	20,674	11,988	12,763	4,405	-	229,416
		13~15歳	9,228	1,384	1,768	1,656	895	215	285	-	15,431
	計	698,494	119,530	134,528	124,518	97,895	47,035	21,546	-	1,243,546	
団体貸出		12,639	819	2,057	1,817	803	0	0	-	18,135	
協力貸出		2,428	14	43	117	84	0	0	-	2,686	
合計		713,561	120,363	136,628	126,452	98,782	47,035	21,546	-	1,264,367	

* 図書、雑誌、視聴覚資料の貸出数値。

* 協力貸出は他自治体図書館への資料貸出。

・浅草橋の協力貸出は中央に含まれる。

・くらまえオレンジ図書館、すこやかとしよじつは協力貸出を行わない。

(5) 予約受付数/件

中央	浅草橋	谷中	根岸	石浜	くらまえ	すこやか	なかよし	WEB	合計
16,711	4,388	3,032	3,337	2,997	1,046	228	-	390,285	422,024

* WEBは館内利用者用検索機・ホームページ・携帯電話用ホームページからの予約の合計。

(6) WEB調査件数/件

WEB調査	4,107,792
-------	-----------

* WEB調査は、WEB-OPAC(オンラインで公開されている蔵書目録データベース)の検索回数。

(7) 利用者用検索機利用状況/回・台

	中央	浅草橋	谷中	根岸	石浜	くらまえ	すこやか	なかよし	合計
検索回数	40,021	3,475	7,097	3,800	4,071	1,487	213	-	60,164
端末台数	8	2	2	2	2	1	1	-	18

* 検索回数は館内利用者用検索機のみ。館内 WEB-OPAC の検索回数は(6)のWEB調査に含まれる

(8) 図書館端末設置状況/台

	中央	浅草橋	谷中	根岸	石浜	くらまえ	すこやか	なかよし	合計
利用者用検索機	8	2	2	2	2	1	1	-	18
自動貸出機	9	-	-	-	-	-	-	-	9
自動返却機	2	-	-	-	-	-	-	-	2
予約資料取置棚	1	-	-	-	-	-	-	-	1

(9) レファレンス件数/件

	カウンター	電話	文書
受付件数	31	35	2

* 各種資料や情報をもとに、時間をかけて調査を行った件数。

2. 蔵書

(1) 図書資料/冊

	中央	浅草橋	谷中	根岸	石浜	くらまえ	すこやか	なかよし	合計
0. 総記	11,500	400	741	962	1,218	51	4	4	14,880
1. 哲学	11,854	607	1,091	1,410	2,226	25	3	0	17,216
2. 歴史	28,253	1,985	2,963	3,710	6,363	233	24	7	43,538
3. 社会科学	40,097	1,834	3,426	4,873	6,646	173	83	6	57,138
4. 自然科学	17,466	1,350	2,211	2,483	3,320	292	64	2	27,188
5. 技術工学	17,708	2,295	3,633	2,732	4,113	803	322	38	31,644
6. 産業	8,530	555	1,153	1,234	1,693	172	1	9	13,347
7. 芸術	28,487	1,316	2,481	3,141	4,156	145	17	5	39,748
8. 語学	6,144	493	836	830	979	38	1	0	9,321
9. 文学	52,901	3,275	6,427	6,255	8,983	113	0	2	77,956
F. 現代小説	49,732	9,744	10,166	14,616	19,255	883	0	34	104,430
W. 外国語資料	3,299	1	151	5	0	0	0	0	3,456
M. マンガ	4,149	0	0	930	2,059	0	0	0	7,138
郷土行政資料	16,478	200	1,048	388	1,005	0	0	0	19,119
ゆかりの文学	2,573	-	-	-	-	-	-	-	2,573
児童書	65,124	10,124	15,901	15,237	14,565	4,097	2,981	3,629	131,658
障害者サービス	649	-	-	-	-	-	-	-	649
雑誌	23,853	1,474	844	2,189	1,966	0	319	0	30,645
合計	388,797	35,653	53,072	60,995	78,547	7,025	3,819	3,736	631,644

(2) 新聞・雑誌

①タイトル数

	中央	浅草橋	谷中	根岸	石浜	くらまえ	すこやか	なかよし
新聞(紙)	37	12	12	15	17	-	-	-
雑誌(誌)	307	79	56	167	178	-	14	-

②新聞縮刷版保存状況

紙名	保存館	保存年月
朝日	中央	明治21年(1888年)7月～
日本経済	中央	昭和31年(1956年)1月～
毎日	中央	昭和37年(1962年)1月～平成12年(2000年)2月、 平成21年(2009年)4月～平成30年(2018年)3月 ※ 昭和43年(1968年)3月～昭和48年(1973年)12月除く。
	根岸	平成30年(2018年)4月～
読売	中央	昭和37年(1962年)1月～平成28年(2016年)12月 ※ 昭和43年(1968年)1月～昭和48年(1973年)12月除く。
	石浜	平成29年(2017年)1月～
都新聞	中央	明治27年(1894年)1月～大正元年(1912年)12月
郵便報知新聞	中央	明治5年(1872年)6月～明治21年(1888年)12月

(3) 視聴覚資料 (AVライブラリー) /点

		中央	浅草橋	谷中	根岸	石浜	くらまえ	すこやか	なかよし	合計
C	ポピュラー	6,875	2,654	584	2,901	3,885	-	-	-	16,899
	クラシック	2,631	784	150	617	2,390	-	-	-	6,572
D	その他	4,802	1,328	300	1,023	2,255	-	-	-	9,708
	計	14,308	4,766	1,034	4,541	8,530	-	-	-	33,179
ビデオ	洋画	181	-	-	-	-	-	-	-	181
	邦画	51	-	-	-	-	-	-	-	51
	アニメ	16	-	-	-	-	-	-	-	16
	その他	774	-	-	-	-	-	-	-	774
	計	1,022	-	-	-	-	-	-	-	1,022
DVD	洋画	906	-	-	-	-	-	-	-	906
	邦画	519	-	-	-	-	-	-	-	519
	アニメ	674	-	-	-	-	-	24	-	698
	その他	2,477	-	-	-	-	-	1	-	2,478
	計	4,576	-	-	-	-	-	25	-	4,601
16mmフィルム		192	-	-	-	-	-	-	-	192
合計		20,098	4,766	1,034	4,541	8,530	-	25	-	38,994

(4) 障害者サービス

声の図書(タイトル)	(518) 1,276
点字図書	289

*中央図書館のみの取り扱い。

* ()内はDAISY図書の数値。

3. 貸出

(1) 図書資料/冊

	中央	浅草橋	谷中	根岸	石浜	くらまえ	すこやか	なかよし	合計
0. 総記	8,038	1,385	1,256	1,363	1,156	519	162	-	13,879
1. 哲学	18,131	2,580	2,250	2,856	1,769	898	361	-	28,845
2. 歴史	28,483	4,616	4,961	4,030	4,089	1,345	499	-	48,023
3. 社会科学	34,517	5,841	5,842	5,926	4,062	2,070	995	-	59,253
4. 自然科学	21,073	3,367	3,534	3,795	3,158	1,153	499	-	36,579
5. 技術工学	36,362	6,056	7,200	6,236	4,157	2,418	949	-	63,378
6. 産業	8,288	1,522	1,327	1,342	895	423	169	-	13,966
7. 芸術	27,179	3,140	3,384	3,703	2,411	1,084	470	-	41,371
8. 語学	8,029	1,280	1,058	1,194	679	295	283	-	12,818
9. 文学	35,247	5,484	5,887	5,604	3,590	1,337	624	-	57,773
F. 現代小説	124,590	23,095	19,877	25,980	23,026	5,115	1,725	-	223,408
W. 外国語資料	1,795	114	127	87	123	44	42	-	2,332
M. マンガ	44,462	4,930	4,497	7,123	8,405	2,698	1,092	-	73,207
郷土行政資料	502	94	322	39	143	25	5	-	1,130
ゆかりの文学	341	38	19	6	6	5	0	-	415
児童書	190,616	39,112	65,983	37,860	20,953	24,657	11,524	-	390,705
障害者サービス	201	34	17	9	3	3	0	-	267
協力借受	2,101	0	195	198	206	0	0	-	2,700
雑誌	42,800	7,022	3,720	8,464	11,814	1,048	1,195	-	76,063
合計	632,755	109,710	131,456	115,815	90,645	45,137	20,594	-	1,146,112

*協力借受は、他自治体図書館からの資料借受。

(2) 視聴覚資料 (AVライブラリー) /点

		中央	浅草橋	谷中	根岸	石浜	くらまえ	すこやか	なかよし	合計
C D	ポピュラー	26,467	5,974	2,322	6,430	5,544	863	288	-	47,888
	クラシック	4,780	1,091	704	774	806	175	176	-	8,506
	その他	11,613	2,296	942	2,323	1,364	426	115	-	19,079
	計	42,860	9,361	3,968	9,527	7,714	1,464	579	-	75,473
ビデオ	洋画	99	13	1	0	0	0	0	-	113
	邦画	39	5	0	0	0	0	0	-	44
	アニメ	5	0	0	0	0	0	0	-	5
	その他	95	1	2	0	4	0	0	-	102
	計	238	19	3	0	4	0	0	-	264
DVD	洋画	11,358	465	485	422	145	147	111	-	13,133
	邦画	10,669	250	260	175	97	92	39	-	11,582
	アニメ	6,116	263	300	313	105	106	143	-	7,346
	その他	9,565	295	156	200	72	89	80	-	10,457
	計	37,708	1,273	1,201	1,110	419	434	373	-	42,518
合計	80,806	10,653	5,172	10,637	8,137	1,898	952	-	118,255	

(3) 声の図書 (録音図書)

	中央
登録者数	48
タイトル数	499
点字図書	1

*中央図書館のみの取り扱い。

4. 受入及び除籍

(1) 図書資料/冊

		受 入					除 籍		
		購 入	寄 贈	移 管	その他	合計	除 籍	移 管	合 計
中 央	一 般	8,584	1,114	1,546	453	11,697	6,687	0	6,687
	児 童	3,701	141	404	92	4,338	2,530	0	2,530
	郷 土 行 政	104	232	0	12	348	776	88	864
	ゆかりの文学	41	12	0	0	53	3	24	27
	障害者サービス	95	14	0	1	110	42	56	98
	雑 誌	3,577	244	157	30	4,008	3,618	0	3,618
	計	16,102	1,757	2,107	588	20,554	13,656	168	13,824
浅草橋	一 般	1,390	606	0	40	2,036	2,253	278	2,531
	児 童	876	33	0	36	945	789	45	834
	郷 土 行 政	0	27	10	1	38	25	0	25
	雑 誌	1,173	0	0	8	1,181	889	20	909
	計	3,439	666	10	85	4,200	56	343	4,299
谷 中	一 般	3,054	141	0	75	3,270	4,046	135	4,181
	児 童	1,319	11	0	36	1,366	530	18	548
	郷 土 行 政	4	76	66	0	146	45	0	45
	雑 誌	614	0	0	3	617	567	24	591
	計	4,991	228	66	114	5,399	5,188	177	5,365
根 岸	一 般	3,601	335	0	41	3,977	4,854	145	4,999
	児 童	1,051	11	0	26	1,088	1,342	41	1,383
	郷 土 行 政	0	63	1	2	66	20	0	20
	雑 誌	2,067	0	0	4	2,071	2,146	64	2,210
	計	6,719	409	1	73	7,202	8,362	250	8,612
石 浜	一 般	2,687	163	0	78	2,928	2,521	298	2,819
	児 童	455	3	63	9	530	319	0	319
	郷 土 行 政	5	57	0	0	62	41	0	41
	雑 誌	2,254	12	0	7	2,273	2,087	36	2,123
	計	5,401	235	63	94	5,793	4,968	334	5,302
くらまえ	一 般	149	33	0	24	206	126	3	129
	児 童	379	13	11	32	435	246	0	246
	雑 誌	0	0	0	0	0	0	0	0
	計	528	46	11	56	641	372	3	375
すこやか	一 般	53	1	0	3	57	30	0	30
	児 童	186	0	0	4	190	70	9	79
	雑 誌	107	8	0	1	116	50	0	50
	計	346	9	0	8	363	150	9	159
なかよし	一 般	0	0	0	0	0	0	6	6
	児 童	1	0	0	0	1	28	336	364
	雑 誌	0	0	0	0	0	0	0	0
	計	1	0	0	0	1	28	342	370
合 計	一 般	19,518	2,393	1,546	714	24,171	20,517	865	21,382
	児 童	7,968	212	478	235	8,893	5,854	449	6,303
	郷 土 行 政	113	455	77	15	660	907	88	995
	ゆかりの文学	41	12	0	0	53	3	24	27
	障害者サービス	95	14	0	1	110	42	56	98
	雑 誌	9,792	264	157	53	10,266	9,357	144	9,501
	計	37,527	3,350	2,258	1,018	44,153	36,680	1,626	38,306

(2) 視聴覚資料 (AVライブラリー) /点

		受 入					除 籍		
		購 入	寄 贈	移 管	そ の 他	合 計	除 籍	移 管	合 計
中 央	C D	195	11	0	2	208	108	14	122
	ビ デ オ	0	0	2	0	2	120	0	120
	D V D	225	11	0	0	236	82	16	98
	計	420	22	2	2	446	310	30	340
浅草橋	C D	127	3	0	0	130	42	22	64
谷 中	C D	108	1	0	0	109	1	8	9
根 岸	C D	169	0	0	0	169	94	1	95
石 浜	C D	152	0	0	2	154	33	79	112
すこやか	D V D	0	0	0	0	0	1	0	1
合 計	C D	751	15	0	4	770	278	124	402
	ビ デ オ	0	0	2	0	2	120	0	120
	D V D	225	11	0	0	236	83	0	83
	計	976	26	2	4	1,008	481	124	605

5. 統計の推移

(1) 区民1人当たり蔵書数、貸出点(冊)数

	区総人口 A	蔵 書 数 B	貸 出 点 (冊) 数 C	区民一人あたり 蔵 書 数 B/A	区民一人あたり 貸 出 点 (冊) 数 C/A	平均回転率 C/B
平成28年度	194,639	(635,057) 676,318	(1,491,990) 1,696,230	(3.3) 3.5	(7.7) 8.7	(2.3) 2.5
平成29年度	197,080	(638,783) 679,404	(1,466,229) 1,653,786	(3.2) 3.4	(7.4) 8.4	(2.3) 2.4
平成30年度	200,003	(635,709) 675,940	(1,467,338) 1,647,572	(3.2) 3.4	(7.3) 8.2	(2.3) 2.4
令和元年度	203,185	(625,797) 665,852	(1,360,106) 1,518,013	(3.1) 3.3	(6.7) 7.5	(2.2) 2.3
令和2年度	203,988	(631,644) 672,203	(1,146,112) 1,264,867	(3.1) 3.3	(5.6) 6.2	(1.8) 1.9

*全ての資料(図書、新聞・雑誌、視聴覚、障害者サービス)を含む。

*貸出冊数は、個人貸出・団体貸出・協力貸出・声の図書(録音図書)の貸出を含む。

* ()内は視聴覚、障害者サービスを除く数値。

*区総人口は、4月1日現在の住民基本台帳による人口数。

(2) 入館者/人

	平成28年度	平成29年度	平成30年度	令和元年度	令和2年度
中 央	835,478	804,830	768,556	718,744	412,541
浅草橋	68,065	65,745	73,037	68,635	45,154
谷 中	134,517	143,372	150,231	135,834	96,183
根 岸	132,055	132,798	132,057	113,161	69,156
石 浜	84,075	81,368	78,599	69,425	59,705
くらまえ	21,373	20,487	22,808	21,804	19,303
すこやか	10,447	10,657	11,227	11,186	8,531
なかよし	2,995	3,245	2,013	84	0
合 計	1,289,005	1,262,502	1,238,528	1,138,873	710,573

(3) 利用者登録者数/人

		平成28年度	平成29年度	平成30年度	令和元年度	令和2年度	
個人	一般	85,098	83,367	82,190	81,737	77,901	
	子供	0~12歳	7,682	7,954	8,341	8,203	8,159
		13~15歳	3,011	2,881	2,840	2,851	2,916
	計	95,791	94,202	93,371	92,791	88,976	

(4) 貸出点数/点

		平成28年度	平成29年度	平成30年度	令和元年度	令和2年度	
個人	一般	1,394,805	1,356,474	1,339,342	1,238,913	998,699	
	子供	0~12歳	259,144	253,931	262,504	236,589	229,416
		13~15歳	20,912	22,254	23,716	20,507	15,431
	計	1,674,861	1,632,659	1,625,562	1,496,009	1,243,546	

*団体貸出・協力貸出は除く数値。

(5) 図書資料貸出/冊

	平成28年度	平成29年度	平成30年度	令和元年度	令和2年度
中央	866,781	847,888	845,473	777,094	632,755
浅草橋	117,920	118,234	118,345	121,775	109,710
谷中	132,362	150,733	156,487	145,366	131,456
根岸	179,356	162,186	157,703	141,317	115,815
石浜	133,791	123,004	119,812	110,453	90,645
くらまえ	38,223	39,172	43,680	42,362	45,137
すこやか	18,936	19,844	22,330	21,648	20,594
なかよし	4,621	5,168	3,508	91	0
合計	1,491,990	1,466,229	1,467,338	1,360,106	1,146,112

(6) 視聴覚資料 (AVライブラリー) 貸出/点

	平成28年度	平成29年度	平成30年度	令和元年度	令和2年度
中央	145,971	133,541	128,787	111,355	80,806
浅草橋	16,300	14,692	14,233	13,429	10,653
谷中	6,240	6,562	6,282	5,407	5,172
根岸	17,473	15,606	14,765	12,712	10,637
石浜	13,953	12,903	12,051	11,013	8,137
くらまえ	1,743	1,935	2,024	1,976	1,898
すこやか	1,436	1,192	1,150	1,042	952
なかよし	22	16	7	0	0
合計	203,138	186,447	179,299	156,934	118,255

(7) 予約/件

	平成28年度	平成29年度	平成30年度	令和元年度	令和2年度
中央	21,891	20,224	20,670	20,936	16,711
浅草橋	4,704	4,332	4,431	4,513	4,388
谷中	3,605	4,517	4,185	4,547	3,032
根岸	4,373	3,632	3,931	2,860	3,337
石浜	4,699	5,188	4,268	4,312	2,997
くらまえ	1,236	1,110	1,475	1,094	1,046
すこやか	426	554	393	347	228
なかよし	412	476	135	28	0
WEB	335,964	345,334	353,404	382,621	390,285
合計	377,310	385,367	392,892	421,258	422,024

6. 区内在住の利用登録者（個人）1人当たり蔵書数、利用点（冊）数

		利用登録者数 A	蔵書数 B	貸出冊数 C	利用者一人あたり蔵書数 B/A	利用者一人あたり貸出冊数 C/A	平均回転率 C/B
一般		54,538	(631,644) 672,203	(716,598) 798,115	(9.9) 10.6	(13.1) 14.6	(1.5) 1.5
子供	0~12歳	6,732		(192,860) 198,004		(28.6) 29.4	
	13~15歳	2,308		(12,266) 12,917		(5.3) 5.6	

- *全ての資料(図書、新聞・雑誌、視聴覚、障害者サービス)を含む。
- *利用者数・貸出冊数は、区内在住者のみ対象。
- *利用者一人あたり貸出冊数の欄は、利用者数の合計と蔵書数より算出。
- *平均回転率の欄は、貸出冊数の合計と蔵書数より算出。
- *（ ）内は、視聴覚、障害者サービスを除く数値。

7. 図書館サービス連携施設の統計

(1) 利用登録者数/人数・団体

		いきいきプラザ	はばたき21	合計	
個人	一般	544	-	544	
	子供	0~12歳	4	-	4
		13~15歳	5	-	5
	計	553	-	553	
団体		3	-	3	
その他		0	-	0	
新規登録個人		51	-	51	
新規登録団体		0	-	0	
新規登録その他		0	-	0	
削除数		45	-	45	

- *「はばたき21」では新規登録を行っていない。

(2) 貸出状況／冊

		いきいきプラザ	はばたき21	合 計	
個 人	一 般	20,034	178	20,212	
	子 供	0～12 歳	983	0	983
		13～15 歳	528	0	528
	計	21,545	178	21,723	

*団体貸出・協力貸出は行っていない。

(3) 図書資料貸出／冊

	いきいきプラザ	はばたき21	合 計
0. 総 記	366	2	368
1. 哲 学	748	7	755
2. 歴 史	1,271	3	1,274
3. 社 会 科 学	2,018	105	2,123
4. 自 然 科 学	907	4	911
5. 技 術 工 学	1,364	0	1,364
6. 産 業	514	2	516
7. 芸 術	692	6	698
8. 語 学	211	0	211
9. 文 学	1,048	7	1,055
F. 現 代 小 説	3,074	14	3,088
W. 外 国 語 資 料	31	0	31
M. マ ン ガ	3,062	26	3,088
郷 土 行 政 資 料	3	0	3
ゆ かり の 文 学	6	0	6
児 童 書	2,051	1	2,052
障 害 者 サ ー ビ ス	3	0	3
協 力 借 受	-	-	-
雑 誌	2,024	0	2,024
合 計	19,393	177	19,570

(4) 視聴覚資料 (AVライブラリー) 貸出／点

		いきいきプラザ	はばたき21	合 計
C D	ポピュラー	1,078	0	1,078
	クラシック	197	0	197
	そ の 他	353	0	353
	計	1,628	0	1,628
ビ デ オ	洋 画	1	0	1
	邦 画	1	0	1
	ア ニ メ	0	0	0
	そ の 他	0	0	0
	計	2	0	2
D V D	洋 画	199	0	199
	邦 画	106	1	107
	ア ニ メ	94	0	94
	そ の 他	123	0	123
	計	522	1	523
合 計		2,152	1	2,153

8. 図書館サービス連携施設の統計の推移

(1) 図書資料貸出/冊

	平成28年度	平成29年度	平成30年度	令和元年度	令和2年度
いきいきプラザ	17,422	18,822	18,673	19,887	19,393
はばたき 21	308	369	506	385	177
合 計	17,730	19,191	19,179	20,272	19,570

(2) 視聴覚資料（AVライブラリー）貸出/点

	平成28年度	平成29年度	平成30年度	令和元年度	令和2年度
いきいきプラザ	3,072	3,288	3,127	2,549	2,152
はばたき 21	0	1	2	1	1
合 計	3,072	3,289	3,129	2,550	2,153

(3) 予約・リクエスト/件

	平成28年度	平成29年度	平成30年度	令和元年度	令和2年度
いきいきプラザ	1,054	1,099	809	1,127	806
はばたき 21	205	73	32	26	14
合 計	1,259	1,172	841	1,153	820

IX 事業一覧

1. 子供向け行事

行 事	中 央		根 岸		石 浜		合 計	
	回数	人数	回数	人数	回数	人数	回数	人数
おはなし会・おはなし工作会	4	56	—	—	—	—	4	56
映画会	—	—	—	—	—	—	—	—
えいがとおはなし会	—	—	—	—	—	—	—	—
人形劇	—	—	—	—	—	—	—	—
図書館見学	5	144	—	—	—	—	5	144
職場体験	3	10	2	4	—	—	5	14
出張ブックトーク	1	29	—	—	—	—	1	29
ぬいぐるみおとまり会 ほか	2	21	1	6	—	—	3	27
工作あそび・工作会	1	9	—	—	—	—	1	9

*浅草橋分室、谷中分室の行事は中央に含む

2. 中高生向け行事

行 事	回数	参加数
ポップコンテスト	1	47
読み書き編集ワークショップ(オンライン開催)	1	7

3. 台東区こどもとしょかんまつり ※新型コロナウイルス感染症拡大防止のため中止

開催内容	詳 細	回数	参加数
映画会	映画「ヒックとドラゴン」	—	—人
おはなし会	ボランティア団体「たいとう絵本の泉」によるおはなし会	—	—人
絵の展示	好きな本をテーマにした絵を募集し、展示	—	—作品
すきな本の木	好きな本の紹介カードを募集し、展示	—	—枚
本の福袋	中身がわからないように包んだ本を貸出	—	—人

4. あかちゃんえほんタイム

赤ちゃんと保護者が絵本に親しめるよう、読み方や絵本の選び方の紹介を行います。

新型コロナウイルス感染症拡大防止のため、リーフレットや動画での紹介、絵本の配布を行いました。

会 場	回数	受講組数
中央図書館	5	158 組
浅草橋分室	—	— 組
谷中分室	—	— 組
根岸図書館	—	— 組
石浜図書館	—	— 組
すこやかとしょじつ	—	— 組
日本堤子ども家庭支援センター	—	— 組
台東子ども家庭支援センター	—	— 組
寿子ども家庭支援センター	—	— 組
合 計	5	158 組

*受講組数は親子で1組

5. 読み聞かせ講演会 ※新型コロナウイルス感染症拡大防止のため中止

会 場	日 時	内 容	参加者数
生涯学習センター	令和3年1月16日(土) 午後2時～4時	坂口美佳子 氏、(科学読物研究会) 講演会「おっと音の実験だ ～おどるへ び君をつくろう～」	— 人

6. 絵本の読み聞かせ講習会

会場	日 時		回数	受講者数
生涯学習 センター	読み聞かせ講習会 初級	令和2年12月1日(火) 午前9時30分～11時30分	1	4 人
	読み聞かせ講習会 ご家庭向け	令和2年12月15日(火) 午前9時30分～11時30分	1	4 人

7. 団体貸出 (子供向け)

中 央		根 岸		石 浜		合 計	
団体数	貸出冊数	団体数	貸出冊数	団体数	貸出冊数	団体数	貸出冊数
202 団体	5,853 冊	10 団体	1,017 冊	8 団体	156 冊	220 団体	7,026 冊

*浅草橋分室、谷中分室は中央に含む

*団体数は延べ数

8. 郷土・資料調査室

(1) 企画展「台東区の橋」 ※新型コロナウイルス感染症拡大防止のため、企画展・関連イベント中止

開催期間:令和2年3月20日(金)～6月14日(日)

◆関連イベント

1)歴史散歩 ①北部エリア ②南部エリア

日時:①4月19日(日)、②5月23日(土) 午後2時～4時

場所:①花川戸交番横(集合)、浅草寺仁天門(解散)

②花川戸交番横(集合)、浅草橋駅(解散)

講師:①堀越 直子 氏(台東区観光ボランティアの会)

②島田 道夫 氏(台東区観光ボランティアの会)

2)図書館職員によるギャラリー・トーク

日時:6月7日(日)午後4時15分～4時45分

場所:中央図書館2階 郷土・資料調査室

(2) 企画展「日記が語る台東区7 外国人が見た台東区」

開催期間:令和2年6月19日(金)～9月13日(日)

◆関連イベント

1)専門員によるギャラリー・トーク

日時:8月9日(日) 午後4時15分～5時

場所:中央図書館2階 郷土・資料調査室

※新型コロナウイルス感染症拡大防止のため中止

2)トーク・イベント①「ヨーロッパから見た日本の園芸植物」

日時:9月12日(土) 午後2時～4時

場所:台東区生涯学習センター 504教育研修室

講師:平野恵(台東区立中央図書館郷土・資料調査室専門員)

※新型コロナウイルス感染症拡大防止のため中止

3)トーク・イベント②「外国人が見た台東区」

日時:9月13日(日) 午後2時～4時

場所:台東区生涯学習センター301 研修室

講師:①「浅草を中心に」

平野恵(台東区立中央図書館郷土・資料調査室専門員)

②「オランダ人の視点から」

Tanaka-Van Daalen Isabel イサベル・田中・ファンダーレン

(東京大学史料編纂所共同研究員)

※新型コロナウイルス感染症拡大防止のため中止

4)展示解説動画の公開

新型コロナウイルス感染症拡大防止のため中止したイベントに代わり、展示解説動画をHPで公開。

(3) 企画展「上野公園～近代の歩み～」

開催期間:令和2年9月18日(金)～12月13日(日)

◆関連イベント

1)台東区の昔の文化・出来事に興味を持つきっかけの提供

①展示物紹介

展示物の一部を紹介文とともにHPで公開。

②浮世絵の塗り絵

郷土・資料調査室で所蔵している浮世絵の塗り絵を作成し、HPからダウンロードできるように公開。

③旧町名パズル

郷土・資料調査室で所蔵している旧町名が記載されている地図でパズルを作成し、HPからダウンロードできるように公開。

④ペーパークラフト

郷土・資料調査室で所蔵している浮世絵をもとに、凌雲閣のペーパークラフトを作成し、HPからダウンロードできるように公開。また、完成形・作り方も併せて掲載。

⑤くずし字

郷土・資料調査室で所蔵している江戸時代の古文書から、くずし字をなぞり、塗り絵ができるシートを作成し、HPからダウンロードできるように公開。

(4) 企画展「台東区の大名屋敷と大名庭園」

開催期間:令和2年12月18日(金)～ 令和3年3月14日(日)

◆関連イベント

1)専門員によるギャラリー・トーク

日時:12月20日(日)、2月28日(日) 午後4時15分～5時

場所:中央図書館2階 郷土・資料調査室

参加者数:3名(1回目)

※2回目は新型コロナウイルス感染症拡大防止のため中止

2)スライド・トーク

日時:1月31日(日) 午後2時～3時

場所:生涯学習センター301研修室

講師:平野 恵(台東区立中央図書館専門員)

※新型コロナウイルス感染症拡大防止のため中止

(5) 企画展「一枚の景色2 絵はがきでたどる明治・大正・昭和」

開催期間:令和3年3月19日(金)～ 6月13日(日)

◆関連イベント

1)台東区の昔の文化・出来事に興味を持つきっかけの提供

①博覧会の記念スタンプ

郷土・資料調査室で所蔵している絵はがきから、明治・大正時代に上野公園で行われた博覧会のスタンプを復刻し、スタンプ台を中央図書館1階入口付近と2階郷土・資料調査室カウンター付近に設置。

(6) 特別貸出件数

31件 99点

9. 池波正太郎記念文庫

(1) 企画展

企画展名	開催期間
※池波正太郎自筆原稿展	※令和2年3月20日から5月20日まで開催予定だったが、新型コロナウイルス感染症拡大防止のため臨時休館となった。時期をずらして開催。
時代小説展「江戸の暗黒」	令和2年6月19日から9月16日
池波正太郎自筆原稿展	令和2年9月18日から12月16日
自筆絵画展「池波正太郎が描いた江戸の風物」	令和2年12月18日から令和3年3月17日

(2) 特別講演会 「春日太一特別講演会」 ※新型コロナウイルス感染症拡大防止のため中止

会場	期間	回数	受講者数
生涯学習センター ミレニアムホール	令和2年 9月19日(土)	1	-人

講師:春日太一(時代劇研究家)

(3) 講座

ア. 「池波正太郎と信州」 ※新型コロナウイルス感染症拡大防止のため中止

会場	期間	回数	受講者数
生涯学習センター 301研修室	令和2年 6月 6日(土)	1	-人

講師:鶴松房治(池波正太郎記念文庫指導員)

イ. 「ずばり鬼平」 ※新型コロナウイルス感染症拡大防止のため中止

会場	期間	回数	受講者数
生涯学習センター 301研修室	令和2年 8月15日(土)	1	-人

講師:里中 哲彦(文藝評論家)

ウ. 文学散歩と講座 「池波正太郎が描いた江戸」 ※新型コロナウイルス感染症拡大防止のため中止

会 場	期 間	回数	受講者数
生涯学習センター 301研修室	令和2年11月7日 11月14日、21日各土曜日	3	-人

講師:鶴松房治(池波正太郎記念文庫指導員)

※11月7日は講座、11月14日、21日は散歩

エ. 「池波原作時代劇の魅力」 ※新型コロナウイルス感染症拡大防止のため中止

会 場	期 間	回数	受講者数
生涯学習センター 301研修室	令和3年2月6日、13日 各土曜日	2	-人

講師:春日太一(時代劇研究家)

(4) ビブリオバトル 「池波作品のビブリオバトル」 ※新型コロナウイルス感染症拡大防止のため中止

会 場	期 間	回数	参加者数
生涯学習センター 301研修室	令和2年12月19日(土)	1	-人

講評:鶴松房治(池波正太郎記念文庫指導員)

X 広報

より多くの方に本に親しんでいただき、図書館が区民の皆様にとってより身近なものとなるために、様々なPR活動を行っています。

1. 冊子、目録

(1) 一般

名称	発行回数	主な内容
図書館利用案内	随時	台東区立図書館の総合案内パンフレット
図書館カレンダー	年1回	図書館の年間開館日・休館日などのお知らせ
台東区の図書館	年1回	前年度の図書館事業報告書

(2) ヤングアダルト・サービス

名称	発行回数	主な内容
ティーンズセレクション	年1回	中高生向けの図書館推薦図書のご案内
中学生になるみなさんへ	年1回	新中学生向けにグリーンコーナーのご案内

(3) 児童サービス

名称	発行回数	主な内容
この本よんだ?	年1回	小学生向けの図書館推薦図書のご案内
としょかんへいこう	随時	児童サービスの総合案内パンフレット
はじめてであうえほん	随時	赤ちゃんとその保護者向けの図書館推薦図書のご案内
えほんとなかよし	随時	2歳から5歳向けの図書館推薦図書のご案内
ほんをひらいて	随時	小中学生向けの図書館推薦図書のご案内
子供用図書館カレンダー	年1回	児童サービス行事日程など

(4) 視覚障害者等サービス

名称	発行回数	主な内容
録音図書総合目録	4年に1回	録音図書の総カタログ

(5) 雑誌

名称	発行回数	主な内容
雑誌・新聞総合目録	年1回	図書館で購入している雑誌・新聞のカタログ

(6) 郷土・資料調査室

名称	発行回数	主な内容
室報	年1回	郷土・資料調査室の貴重資料の紹介及び企画展などイベントのお知らせ

(7) 池波正太郎記念文庫

名 称	発行回数	主な内容
文庫報	年3回	池波正太郎氏についてゆかりの人が書いたコラム及び講座や特別講演会、企画展などイベントのお知らせ

2. 広報活動

名 称	発行回数	主な内容
広報たいとう	月2回	図書館からのお知らせ、イベントのご案内
ホームページ	随時	図書館からのお知らせ、イベントのご案内 ベストリーダーなどの情報発信
たいとうライブラリー ニュース(メルマガ)	月1回程度	図書館からのお知らせ、イベントのご案内、 本の紹介
台東区公式チャンネル (You Tube)	随時	図書館の利用案内など
図書館だより	年1回	図書館からのお知らせ、様々なサービス・おすすめ本の紹介など

XI 台東区立図書館年表

年 月	台東区立図書館のあゆみ
昭和36年10月	台東区立図書館準備室設置
昭和37年 1月	台東図書館、三筋町2-1に開館(23日) (昭和39年住居表示変更、三筋2-15-8となる) 館外個人貸出、1人1冊10日間(住所制限なし)
11月	団体貸出開始、1回10冊3口まで
昭和40年 1月	複写サービス実施
昭和41年 7月	休館日、毎週月曜日を日曜日に変更
昭和42年 5月	閉架式書庫を開架式書庫に改め、開架式図書館として発足 個人貸出、1人2冊に増冊、貸出方式を「ニューアーク式」から 「変形ブラウン式」に改める(こども室を除く)
7月	自動車文庫「ひかり号」業務開始
9月	自動車文庫、配本所24ヵ所開設、月2回巡回
10月	記入式入館票を、無記入式入館票に改める
昭和43年 4月	こども室の貸出方式を「変形ブラウン式」に改める
9月	リクエスト制度実施
昭和46年 3月	「下谷浅草文学案内」刊行
昭和47年12月	台東図書館根岸分館開館(1日) 個人貸出、3冊15日間に変更
昭和48年 1月	自動車文庫、配本所3ヵ所廃止
7月	団体貸出、1人3冊に増冊
昭和49年 2月	石浜図書館開館(16日)
昭和50年 1月	「郷土史雑考」刊行 「コロボックル」Vol. 1発行(こども室)
3月	「あたらしい本のしょうかい」Vol. 1発行(こども室)
4月	日曜開館、各館で月1回実施 自動車文庫の巡回を月1回に変更
12月	組織変更により、石浜図書館が台東図書館の分館になる 根岸分館の名称が「根岸図書館」になる

年 月	台東区立図書館のあゆみ
昭和53年 7月	ヤングアダルト・サービス開始 台東図書館に「グリーンコーナー」設置
昭和54年 4月	谷中コミュニティセンター図書室開室
昭和55年 9月	「いま・むかしー下谷・浅草写真帖」刊行
昭和56年 4月	個人貸出、5冊に変更増冊試行(こども室は7月)
12月	個人貸出、5冊変更実施
昭和57年10月	石浜図書館、一般閲覧室を廃止する
昭和61年 3月	図書館オンライン・システムによる貸出・返却・利用者業務サービス開始 石浜図書館、CD貸出開始
昭和62年 6月	図書館オンライン・システムバージョンアップ
昭和63年 8月	台東図書館、利用者用検索端末機設置(1台)
平成 元年 6月	根岸図書館、石浜図書館、谷中コミュニティセンター、利用者用検索端末機設置(1台)
10月	根岸図書館、CD貸出開始
平成 3年11月	台東図書館浅草橋分室開館(13日) 清島社会教育センター、利用者用検索端末機設置(1台)
平成 4年11月	「井上安治描く明治の上野・浅草ーわが町の記録」刊行
平成 6年 1月	図書館オンライン・システムバージョンアップ
3月	「下谷・浅草文学案内ー台東区ゆかりの文人たち」刊行
10月	第1回「リサイクルブックフェア」開催(区役所10階)
平成 7年 4月	個人貸出、10冊に変更 第2ブロック(荒川区、北区、台東区、文京区)の相互貸借を開始
10月	第2回「リサイクルブックフェア」開催(区役所10階)
平成 8年 9月	台東小学校、上野中学校、利用者用検索端末機設置(1台)
10月	第3回「リサイクルブックフェア」開催(区役所10階)

年 月	台東区立図書館のあゆみ
平成 9年 2月	台東区発足五十周年記念池波正太郎展開催(浅草公会堂)
10月	台東区発足五十周年記念池波正太郎展開催(第2回)(浅草公会堂)
11月	第4回「リサイクルブックフェア」開催(区役所10階)
平成10年10月	第5回「リサイクルブックフェア」開催(区役所10階)
	石浜図書館、改築のため仮設図書館へ移転(28日)
平成11年 1月	図書館情報システム移行
	AV利用カードを廃止し、図書館利用カードに一本化
10月	池波正太郎展(第3回)開催(浅草公会堂)
11月	第6回「リサイクルブックフェア」開催(区役所10階)
平成12年 5月	図書館ホームページ開設
	インターネットによる蔵書検索サービス開始
9月	石浜図書館改築開館(26日)
11月	第7回「リサイクルブックフェア」開催(区役所10階)
平成13年 4月	浅草橋分室カウンター業務委託
6月	浅草橋分室、書架増設に伴う改修工事のため休館
8月	自動車文庫廃止
	台東図書館、中央図書館移転のため閉館(15日)
9月	中央図書館開館(26日)
	個人貸出、1人20冊2週間に変更
	中央図書館、ビデオ、DVDの貸出開始
	中央図書館内に「池波正太郎記念文庫」開設
	中央図書館郷土・資料調査室に「台東区ゆかりの文学」コーナー設置
	利用者用検索端末及びインターネットからの予約サービス開始
	中央図書館、根岸図書館、石浜図書館に図書無断持出防止システムを導入
10月	池波正太郎記念文庫開設記念講演会「池波正太郎作品の魅力」開催
11月	第8回「リサイクルブックフェア」開催(生涯学習センター4階)
12月	中央図書館、年末閉館(28・29・30日)
平成14年 1月	「池波正太郎自筆絵画展－東京の情景」開催
4月	根岸図書館、石浜図書館、カウンター業務委託
	「池波正太郎自筆原稿展」開催
	「熊切圭介写真展－池波正太郎と下町の風景」開催
7月	中央図書館、入館者100万人突破セレモニー
8月	「中一弥挿絵原画展」開催
9月	携帯電話による蔵書検索、予約サービスの開始

年 月	台東区立図書館のあゆみ
平成14年10月	第1回「絵本の読み聞かせ講習会」開催
	第1回「台東区歴史散歩」開催
	特別講演会「池波さんの食卓」開催
11月	第9回「リサイクルブックフェア」開催(生涯学習センター4階)
	※「環境(エコ)フェスタたいとう」の一環として開催
	講座「池波正太郎の世界を愉しむ」開催
12月	「池波正太郎自筆絵画展－ヨーロッパの人と風景」開催
	中央図書館、ビデオ上映会開催
	中央図書館、年末開館(28・29・30日)
平成15年 1月	中央図書館、年始開館(3・4日)
	講座「池波作品にみる男の生き方」開催
4月	第1回「台東区こどもとしょかんまつり」開催
	台東区江戸開府400年記念事業「時代小説展～よみがえる江戸」開催
5月	中央図書館、ビデオ上映会開催
	台東区江戸開府400年記念事業特別講演会「小説に書いた江戸時代」開催
6月	「池波作品の舞台は今！ 鬼平・剣客・梅安」開催
7月	中央図書館、ビジネス支援サービスを開始
	浅草橋分室、フランスコーナーの設置
9月	「三井永一挿絵原画展－夜の戦士」開催
10月	赤ちゃんとおはなし会「なかよえほんタイム」の開始
	第2回「絵本の読み聞かせ講習会」開催
	第2回「台東区文学散歩」開催
	挿絵画家 中一弥講演会開催
11月	「図書館まつり」開催
	講座「切絵図で愉しむ池波作品の舞台」開催
12月	「池波正太郎自筆原画展－池波正太郎が描いた動物」開催
	中央図書館、年末開館(28・29・30日)
平成16年 1月	中央図書館、年始開館(3・4日)
	区役所本庁舎及び区民事務所の4箇所にブックポスト設置
2月	講座「池波正太郎と新選組」開催
3月	「新選組の小説展」開催
4月	第2回「台東区こどもとしょかんまつり」開催
	「なかよえほんタイム」拡充(月1回)
6月	「池波正太郎作品は今！ 幕末篇」開催
7月	根岸図書館、開館時間を午後8時まで延長
9月	池波正太郎記念文庫三周年記念「池波正太郎の色紙・書簡展」開催
	池波正太郎記念文庫三周年記念特別講演会「新選組の話」開催

年 月	台東区立図書館のあゆみ
平成16年10月	池波正太郎記念文庫三周年記念「映像化された池波作品の上映会～維新の篝火」開催
	講座「池波作品を愉しむ『真田もの』『忍者もの』」開催
	第3回「台東区文学散歩」開催
	「読み聞かせ講演会」開催
11月	第3回「絵本の読み聞かせ講習会」開催
	「図書館まつり」開催
12月	「池波正太郎自筆絵画展－ヨーロッパの人と風景Ⅱ」開催
	中央図書館、年末開館(28・29・30日)
平成17年 1月	中央図書館、年始開館(3・4日)
	時代小説講座「戦中派としての池波正太郎と『剣豪小説の系譜』」開催
3月	「時代小説展－剣豪・剣客たち」開催
	「台東区子ども読書活動推進計画」策定
4月	第3回「台東区こどもとしょかんまつり」開催
	第4回「絵本の読み聞かせ講習会」開催
6月	「池波作品の舞台は今！おとこの秘図」開催
7月	まちかど図書館「くらまえオレンジ図書館」開館(16日)
9月	「中一弥挿絵画展－江戸の風景」開催
10月	個人貸出、1人15冊に変更
	第5回「絵本の読み聞かせ講習会」開催
	第4回「台東区文学散歩」開催
	講演会「池波正太郎の育った町と友－だれも書かなかった池波正太郎の小学校時代」開催
	講座「池波正太郎『エッセイ』の秘密」開催
	「読み聞かせ講演会」開催
11月	「図書館まつり」開催
12月	図書館利用カードに2年間の有効期間設定
	「池波正太郎自筆絵画展－剣客商売・庖丁ごよみ」開催
	中央図書館、年末開館(28・29・30日)
平成18年 1月	中央図書館、年始開館(3・4日)
2月	「池波正太郎初期作品を読む－『錯乱』を中心に」 「股旅小説の系譜」開催
3月	「時代小説展－真田もの」開催
4月	第4回「台東区こどもとしょかんまつり」開催
5月	第6回「絵本の読み聞かせ講習会(夜間講習)」開催
6月	「池波作品の舞台は今！雲霧仁左衛門」開催

年 月	台東区立図書館のあゆみ
平成18年 7月	中央図書館、第2・4月曜日開館 中央図書館、年末年始(12月28日～30日、1月3・4日)を通常開館とする 中央図書館、カウンター業務委託(プロポーザル方式により業者選定し、分館・分室を含めて一括委託) 根岸図書館、月曜開館日を第1月曜日に変更 浅草橋分室、月曜開館日を第2日曜日の翌日と第5月曜日に変更 まちかど図書館「すこやかとしょじつ」開館(3日) 「読み聞かせ講演会」開催
9月	姉妹館提携記念「風間完挿絵原画展－真田太平記」開催 池波正太郎記念文庫五周年記念特別講演会「池波正太郎とその作品を想う」開催
10月	池波正太郎記念文庫、池波正太郎真田太平記館(長野県上田市)と姉妹館提携 講座「古地図で散策する－真田太平記」開催 第7回「絵本の読み聞かせ講習会」開催
11月	第5回「台東区文学散歩」開催
12月	「リサイクルブックフェア」開催 「池波正太郎自筆絵画展－ヨーロッパの人と風景Ⅲ」開催
平成19年 1月	熊切圭介「池波正太郎写真展」開催 時代小説講座「忠臣蔵小説の系譜－『池波正太郎と忠臣蔵』『忠臣蔵小説の系譜』」開催
3月	「時代小説展－忠臣蔵」開催
4月	第5回「台東区こどもとしょかんまつり」開催
5月	第8回「絵本の読み聞かせ講習会(夜間講習)」開催
6月	「池波作品の舞台は今！－堀部安兵衛」開催
9月	落語会「鬼平犯科帳を落語で聴く」開催 「中一弥挿絵原画展－おれの足音」開催 講座「池波正太郎劇場」開催
10月	すこやかとしょじつ、開館時間を午後5時まで延長 まちかど図書館「東浅草なかよし図書館」開館(6日) 第9回「絵本の読み聞かせ講習会」開催 第6回「台東区文学散歩」開催
11月	「池波正太郎生誕地碑」建立 「リサイクルブックフェア」開催
12月	「読み聞かせ講演会」開催 「池波正太郎自筆絵画展－ヨーロッパの風景Ⅳ」開催
平成20年 1月	「時代小説講座－仇討小説の系譜」開催
2月	「郷土史講座」開催
3月	「時代小説展－仇討もの」開催
4月	中央図書館、第1・3・5月曜日開館 第6回「台東区こどもとしょかんまつり」開催

年 月	台東区立図書館のあゆみ
平成20年 5月	第10回「絵本の読み聞かせ講習会(夜間講習)」開催
6月	「池波作品の舞台は今！－剣客商売番外編 ないしょないしょ」開催
9月	「池波正太郎自筆原画展」開催 講演会「東京生まれの文人たち－万太郎・松太郎・正太郎」開催
10月	文学散歩と講座「池波正太郎が描いた江戸」開催 第11回「絵本の読み聞かせ講習会」開催
11月	第7回「台東区文学散歩」開催
12月	姉妹館提携企画「信州真田家ゆかりの写真展－池波正太郎と信州」開催 第1回「台東区ゆかりの文学講座－伊勢物語の魅力に迫る」開催 姉妹館提携企画講座「池波正太郎と信州」開催 池波正太郎自筆絵画展「ヨーロッパの人と風景」開催 「リサイクルブックフェア」開催
平成21年 1月	「池波作品の舞台は今！－鬼平犯科帳」開催 第2回「台東区郷土史講座」開催
2月	第2回「台東区ゆかりの文学講座－乱歩と歩く浅草界限」開催
3月	「時代小説展－忍者もの」開催 「高相嘉男写真展－六区モノクローム～浅草を見つめつづけた写真家～」開催
4月	第7回「台東区こどもとしょかんまつり」開催 カウンター業務委託の受託事業者更新(プロポーザル方式による)
5月	「絵本の読み聞かせ講習会(夜間講習)」開催 講座「忍者小説の系譜」開催
6月	「台東区ゆかりの文学コーナー」リニューアル 特別展「`根岸` 移り変わるイメージ」開催 「池波作品の舞台は今！－蝶の戦記」開催
7月	「プレクストーク講習会」開催
8月	台東区ゆかりの文学講座「酒井抱一と根岸の文人」開催 グリーンコーナー映画会「アヒルと鴨のコインロッカー」開催
9月	朗読会「池波作品を朗読で聴く－『おせん』『鬼平犯科帳－盗法秘伝』」 「台東区ゆかりの歴史散歩」開催 「和田義三挿絵原画展－蝶の戦記」開催 「絵本の読み聞かせ講習会」開催
10月	文学散歩と講座「池波正太郎が描いた江戸－本所篇」開催 台東区ゆかりの文学コーナー特別展「台東区の園芸文化200年」(前期)開催 「絵本の読み聞かせ講習会」開催 講演会「文芸作品から見た台東の園芸文化」開催
11月	「リサイクルブックフェア」開催 講演会「江戸の教育力」開催

年 月	台東区立図書館のあゆみ
平成21年12月	台東区ゆかりの文学コーナー特別展「台東区の園芸文化200年」(後期)開催 「自筆絵画展－江戸の風物」開催
平成22年 1月	「読み聞かせ講演会」開催 「ブックトーク」開催
2月	郷土史講座「あれこれ江戸の旅」開催 高相嘉夫写真展「浅草祭・事・季」開催 講座「池波正太郎と信州Ⅱ」開催
3月	時代小説展「幕末もの」開催
4月	第8回「台東区こどもとしょかんまつり」開催
5月	「読み聞かせ・ブックトーク講習会(夜間講習)」開催 池波正太郎歿後二十年企画・シンポジウム「担当編集者が語るあの日の池波正太郎」開催
6月	写真展「池波作品の舞台は今！人斬り半次郎」開催 台東区ゆかりの文学コーナー企画展「没後110年 円朝」開催
7月	台東区子ども読書活動推進計画(第二期)策定
9月	企画展「山崎百々雄挿絵原画展～人斬り半次郎」開催 講座「幕末小説の系譜」開催 落語会「夏の芝浜」開催 台東区ゆかりの文学コーナー常設展開催 「読み聞かせ・ブックトーク講習会」開催 石浜図書館改築開館記念事業(映画会、リサイクル本配布)
10月	文学散歩と講座「池波正太郎が描いた江戸－日本橋～石川島篇」開催
11月	「台東区ゆかりの歴史散歩」開催 ICタグシステム導入に向けて、全館で図書館所蔵資料にICタグの貼付を開始する
12月	池波正太郎自筆絵画展「ヨーロッパの人と風景」開催 台東区ゆかりの文学コーナー企画展「浅草十二階～凌雲閣ノスタルジア～」開催 図書館情報システム入替のため台東区立図書館全館を臨時休館(12月20日～1月2日)
平成23年 1月	「読み聞かせ講演会」開催
2月	講座「池波文学の可能性」開催 郷土史講座「くずし字で読もう」開催
3月	池波正太郎記念文庫開設十周年記念企画展「時代小説のヒーローたち」開催 台東区ゆかりの文学コーナー「新収蔵資料展」開催 東日本大震災の影響による開館時間の短縮を実施する(9月9日まで) ビジネスルームを節電のため閉鎖する
4月	第9回「台東区こどもとしょかんまつり」開催
5月	池波正太郎記念文庫開設十周年記念講座 文学散歩と講座「池波正太郎が描いた江戸－神保町～馬場先門跡篇」開催 「初心実務者向け 読み聞かせ・ブックトーク講習会(春・夜間)」開催

年 月	台東区立図書館のあゆみ
平成23年 6月	池波正太郎記念文庫開設十周年記念講座「時代小説のヒーロー」開催
	ゆかりの文学講座「広重の団扇絵と台東区界限」開催
	池波正太郎記念文庫開設十周年記念 但馬一憲写真展「池波正太郎の小さな旅」開催
	池波正太郎記念文庫開設十周年記念企画展 原画展「100歳の挿絵画家 中一弥展」開催
	台東区ゆかりの文学コーナー企画展「まつり」開催
7月	夏休み人形劇「ヘンゼルとグレーテル」開催
8月	「としょかんたんけんたい」開催
9月	東日本大震災の影響による開館時間の短縮を解除する
	講演会「中央図書館落語会～まつりと人情～」開催
	池波正太郎記念文庫開設十周年記念企画展 写真展「池波作品の舞台は今！青春忘れ物」開催
	台東区ゆかりの文学コーナー企画展「時の鐘～上野寛永寺時の鐘と柏木家文書～」開催
	池波正太郎記念文庫開設十周年記念トーク「おれっちの鬼平さん」開催
10月	「読み聞かせ・ブックトーク講習会(秋)」開催
	池波正太郎記念文庫開設十周年記念講座 文学散歩と講座「池波正太郎が描いた江戸一品川～青物横丁 品川宿篇」開催
	利用カードをリライト式のカードへ切り替えを開始
11月	台東区ゆかりの歴史散歩「旧岩崎邸探訪」開催
	ICタグシステム導入による蔵書点検と館内工事のため、中央図書館を臨時休館(4日～17日)
	中央図書館でICタグシステム自動貸出機・自動返却機・予約コーナーの運用を開始(18日)
	中央図書館こどもとしょしつ、浅草橋分室に図書無断持出防止システムを導入
12月	浅草観光連盟より「浅草文庫」書籍資料の寄贈を受ける
	台東区ゆかりの講座「時の鐘～鐘は上野か浅草か～」開催
	池波正太郎記念文庫開設十周年記念企画展 池波正太郎自筆絵画展「東京の情景」開催
	台東区ゆかりの文学コーナー企画展「谷中に眠る」開催
	冬休み映画会「おおきなかぶ」・「がんばれスイミー」開催
平成24年 1月	読み聞かせ講演会「どいかや氏講演会」開催
2月	まちかど図書館「くらまえオレンジ図書館」移転(1日)
	池波正太郎記念文庫開設十周年記念講座「池波文学の可能性」開催
	読み聞かせ講演会「鈴木のりたけ氏講演会」開催
	郷土史講座「谷中に眠る」開催
3月	「高相嘉男写真展 浅草を見つめつづけた写真家～あの日の隅田川～」開催
	企画展 時代小説展「剣豪」開催
4月	東京23区在住、もしくは台東区内在勤・在学に登録要件を変更
	カウンター業務委託の受託事業者変更(プロポーザル方式による)
	第10回「台東区こどもとしょかんまつり」開催
5月	「読み聞かせ・ブックトーク講習会(春・夜間)」開催
6月	「初心者向け読み聞かせ講習会」開催
	講座「剣豪小説の系譜」開催
	企画展「博覧会 最先端大集合！」開催

年 月	台東区立図書館のあゆみ
平成24年 7月	企画展「池波正太郎自筆原稿展」開催
8月	企画展関連講演会「博覧会が近代産業にもたらしたもの」開催 「親子ブックトークの会」開催
9月	企画展「一枚の景色～絵はがきで見る台東区～」開催 写真展「池波作品の舞台は今！剣の天地」開催 台東区ゆかりの講演会伝統芸能シリーズ「台東区に生きる伝統芸能 幫間さんという仕事」開催 特別講演会「時代劇の魅力 鬼平・剣客・梅安」開催
10月	文学散歩と講座「池波正太郎が描いた江戸一虎の門～大門」開催 「中級者向け読み聞かせ講習会」開催
11月	浅草文庫コーナー開設記念講演「江戸のにぎわい～江戸から明治へ～」開催 谷中コミュニティセンター図書室、改修工事のため休館
12月	台東区ゆかりの講座と町歩き「アンティーク絵はがきの魅力を知る」「浅草から消えた五つのタワーを探せ！」開催 企画展「新収蔵資料展」開催 池波正太郎自筆絵画展「ヨーロッパの人田園の微風より一」開催 上野桜木会館にて一部図書業務の開始
平成25年 1月	「ブックトーク講演会」開催
2月	講座「山口瞳、井上ひさし、藤沢周平、司馬遼太郎各氏が見た池波正太郎」開催 郷土史講座「時の鐘～鐘は上野か浅草か～」開催 「煮干しの解剖教室」開催 雑誌スポンサー制度募集開始
3月	企画展「復興展」開催 企画展 時代小説展「江戸を読む」開催
4月	第11回「台東区こどもとしょかんまつり」開催
5月	講座「江戸を読む 池波正太郎の江戸、時代小説の江戸」開催 「読み聞かせ・ブックトーク講習会(夜間)」開催
6月	講演会「建築史の視点から見る震災復興～関東大震災、戦災、そして東日本大震災」開催 「初心者向け読み聞かせ講習会」開催 挿絵展「池波作品を手がけた画家四人の挿絵原画展」三井永一「夜の戦士」開催 企画展「歌舞伎のまち、浅草猿若町～江戸っ子があこがれた、粋でおしゃれな芝居町～」開催
7月	挿絵展「池波作品を手がけた画家四人の挿絵原画展」山崎百々雄「人斬り半次郎」開催 講演会「芝居町 浅草猿若町の成立」開催
8月	挿絵展「池波作品を手がけた画家四人の挿絵原画展」和田義三「蝶の戦記」開催
9月	「初心者向け読み聞かせ講習会」開催 挿絵展「池波作品を手がけた画家四人の挿絵原画展」中一弥「雲霧仁左衛門」開催 企画展「『坂本村文書』と入谷の植木屋～明治期農村の都市化」開催 「中級者向け読み聞かせ講習会」開催 池波正太郎生誕90年記念特別講演会「池波正太郎さんの小説作法」開催

年 月	台東区立図書館のあゆみ
平成25年10月	「中級者向け読み聞かせ講習会」開催 企画展『坂本村文書』と入谷の植木屋～明治期農村の都市化』専門員によるスライド・トーク開催 写真展「池波作品の舞台は今！仕掛人・藤枝梅安」開催 文学散歩と講座「池波正太郎が描いた江戸一押上～向島～浅草」開催
11月	企画展『坂本村文書』と入谷の植木屋～明治期農村の都市化』関連イベント「史跡散歩坂本村を歩く」開催 池波正太郎自筆絵画展「ヨーロッパの婦人たち」開催
12月	企画展「かつて浅草にあったコレクションたち。浅草文庫と台東図書館」開催
平成26年 1月	「かつて浅草にあったコレクションたち。浅草文庫と台東図書館」専門員によるスライド・トーク開催 講演会「東京国立博物館の蔵書の流れと浅草文庫」開催
2月	講座「池波作品原作映像化の技法」開催 読み聞かせ講演会「ドライアイスであそぼう」開催 図書館員によるリレー・トーク「台東図書館のあゆみ」開催
3月	読み聞かせ講演会「絵本&おてて絵本よみまショー」開催 時代小説展「闇の世界」開催 浅草を見つめつけた写真家 高相嘉男写真展「ストリート・ストーリー」開催
4月	第12回「台東区こどもとしょかんまつり」開催
5月	「読み聞かせ・ブックトーク講習会(夜間)」開催
6月	企画展『吉原細見』の世界』開催 池波正太郎自筆原稿展開催
7月	企画展『吉原細見』の世界』トーク・イベント「吉原を細かく見る」開催 企画展『吉原細見』の世界』専門員によるスライド・トーク開催 読み聞かせ講習会初級開催
9月	企画展「日記が語る台東区『浅草寺日記』」開催 特別講演会『『鬼平犯科帳』と私』開催 読み聞かせ講習会初級開催
10月	企画展「日記が語る台東区『浅草寺日記』」史跡散歩「浅草寺日記の舞台」開催 企画展「日記が語る台東区『浅草寺日記』」専門員によるスライド・トーク開催 写真展「池波作品の舞台は今！雲霧仁左衛門」開催 文学散歩と講座「池波正太郎が描いた江戸一両国～清澄白河」開催 読み聞かせ講習会中級開催
12月	企画展『下谷生れ』の世界～小島政二郎の見た台東区』開催 池波正太郎自筆絵画展「池波正太郎が描いた表紙絵」開催
平成27年 1月	企画展『下谷生れ』の世界～小島政二郎の見た台東区』図書館員によるスライド・トーク開催 読み聞かせ講演会「おっと、痛快 絵本の読み語りの旅でい！浅草の宿」開催
2月	読み聞かせ講演会「化石・ふしぎな石～木の葉の化石探し体験～」開催 講座「池波原作時代劇の楽しみ方」開催

年 月	台東区立図書館のあゆみ
平成27年 3月	企画展「百貨店の時代—昭和初期の上野松坂屋」開催 風間完挿絵原画展「真田太平記」開催 上野桜木会館の図書業務終了 上野区民館にブックポスト設置
4月	中央図書館谷中分室開館(1日) カウンター業務委託の受託事業者更新(プロポーザル方式による) 企画展「百貨店の時代—昭和初期の上野松坂屋」専門員によるスライド・トーク開催 中央図書館谷中分室開館記念講演会「江戸のまちと谷中」開催 第13回「台東区こどもとしょかんまつり」開催
5月	池波正太郎歿後25年企画 但馬一憲写真展「池波正太郎の素顔」開催 池波正太郎歿後25年企画 特別講座「池波正太郎の素顔」開催 「読み聞かせ講習会 夜間」開催
6月	企画展「谷中の自然を見る 本草(ほんぞう)学者・岩崎灌園(かんえん)の世界」開催 読み聞かせ講習会初級開催
7月	企画展「谷中の自然を見る 本草(ほんぞう)学者・岩崎灌園(かんえん)の世界」トーク・イベント「すぎ散歩～谷中の植物をたずねて～」開催 企画展「谷中の自然を見る 本草(ほんぞう)学者・岩崎灌園(かんえん)の世界」専門員によるスライド・トーク開催 企画展「谷中の自然を見る 本草(ほんぞう)学者・岩崎灌園(かんえん)の世界」トーク・イベント「岩崎灌園と江戸の自然」開催 時代小説展「時代小説のヒロインたち」開催 台東区子ども読書活動推進計画(第三期)策定
9月	「ブックトーク講習会」開催 企画展「のりものいろいろ～新聞記事から見る台東区～」開催 時代小説特別講演会「江戸料理の精華『八百善』」開催
10月	企画展「のりものいろいろ～新聞記事から見る台東区～」図書館員によるスライド・トーク開催 読み聞かせ講習会中級開催 写真展「池波作品の舞台は今!『真田太平記』」開催 文学散歩と講座「池波正太郎が描いた江戸 深川篇」開催
11月	郷土・資料調査室で国立国会図書館デジタル化資料送信サービスを開始 中央図書館谷中分室読書週間イベント「こども落語会」開催
12月	企画展「日記が語る台東区その2 お殿様の上野浅草散歩道『宴遊日記』」開催 池波正太郎自筆絵画展「ヨーロッパの風景」開催 中央図書館、図書館情報システム機器入替のため臨時休館(29・30日)
平成28年 1月	企画展「日記が語る台東区その2 お殿様の上野浅草散歩道『宴遊日記』」専門員によるスライド・トーク開催 読み聞かせ講演会「実験教室『DNA ってなんだろう?～DNA をとりだそう～』」開催
2月	講座「池波原作時代劇の楽しみ方」開催 読み聞かせ講演会「杉山亮のものがたりライブ」開催 企画展「日記が語る台東区その2 お殿様の上野浅草散歩道『宴遊日記』」トーク・イベント「『宴遊日記』の世界」開催

年 月	台東区立図書館のあゆみ
平成28年 3月	企画展「所蔵資料で見る谷中五重塔」開催
	企画展「追悼 中一弥 挿絵原画展」開催
4月	企画展「所蔵資料で見る谷中五重塔」図書館員によるスライド・トーク開催
	第14回「台東区こどもとしょかんまつり」開催
5月	「読み聞かせ講習会 夜間」開催
	講演会「江戸時代の天王寺(旧感応寺)五重塔」開催
	講座「池波正太郎の生い立ち」開催
	企画展「池波正太郎自筆原稿展」開催
6月	読み聞かせ講習会初級開催
7月	企画展「日記が語る台東区その3 蘭学者がつづる江戸～柴田収蔵日記～」トーク・イベント「『柴田収蔵日記』の世界」開催
	時代小説展「真田を描いた作品と資料展」開催
8月	「台東区立図書館の基本的な考え方」策定
	企画展「日記が語る台東区その3 蘭学者がつづる江戸～柴田収蔵日記～」専門員によるギャラリー・トーク開催
9月	企画展「日記が語る台東区その3 蘭学者がつづる江戸～柴田収蔵日記～」専門員によるスライド・トーク開催
	読み聞かせ講習会初級開催
	写真展「池波作品の舞台は今！『真田太平記』」開催
	講演会「担当編集者とカメラマンが語る『あの時の池波正太郎』」開催
10月	読み聞かせ講習会中級開催
	企画展「郷土・資料調査室ってどんなところ？」専門員によるギャラリー・トーク開催
	文学散歩と講座「池波正太郎が描いた江戸 麻布坂めぐり 麻布十番～五反田」開催
11月	図書館ホームページのリニューアル
	企画展「郷土・資料調査室ってどんなところ？」専門員によるギャラリー・トーク開催
12月	自筆絵画展「池波正太郎が描いた動物たち」開催
平成29年 1月	企画展「所蔵資料から見るさまざまな門」専門員によるスライド・トーク開催
	読み聞かせ講演会「塚本やすしの絵本読み聞かせショー」開催
2月	講座「池波原作映像化作品の楽しみ方ーフジテレビ版『鬼平犯科帳』のすべてー」開催
	企画展「所蔵資料から見るさまざまな門」トーク・イベント「台東区の門」開催
3月	企画展「所蔵資料から見るさまざまな門」専門員によるギャラリー・トーク開催
	時代小説展「忍者もの」開催
	企画展「久保田万太郎と台東区」開催
4月	企画展「久保田万太郎と台東区」専門員によるスライド・トーク開催
	第15回「台東区こどもとしょかんまつり」開催
	カウンター業務委託の受託事業者更新(プロポーザル方式による)
5月	講座「池波正太郎の忍者もの」開催
	「読み聞かせ講習会 夜間」開催

年 月	台東区立図書館のあゆみ
平成29年 6月	企画展「中一弥 挿絵原画展」開催
	企画展「台東区博物館ことはじめ」開催
	読み聞かせ講習会初級開催
	国立国会図書館「レファレンス協同データベース」参加
7月	企画展「台東区博物館ことはじめ」トーク・イベント「台東区の博物館」開催
8月	企画展「台東区博物館ことはじめ」専門員によるギャラリー・トーク開催
9月	講演会「私の小説作法」開催
	企画展「台東区博物館ことはじめ」専門員によるスライド・トーク開催
	企画展「定点写真と台東区の風景～名所の記憶をさぐる～」開催
	「読み聞かせ講習会 初級フォローアップ」開催
10月	写真展「池波作品の舞台は今！『夜の戦士』」開催
	文学散歩と講座「池波正太郎が描いた江戸 上野～神田・連雀町」開催
	「台東区立図書館に関する調査」実施
	企画展「定点写真と台東区の風景～名所の記憶をさぐる～」専門員によるスライド・トーク開催
	貴重資料データベース公開
	読み聞かせ講習会中級開催
11月	「区政発足 70 周年記念事業 定点写真によるパネル展」開催
12月	自筆絵画展「池波正太郎が描いた挿画」開催
	企画展「日記が語る台東区その4『樋口一葉日記』」開催
平成30年 1月	企画展「日記が語る台東区その4『樋口一葉日記』」専門員によるスライド・トーク開催
	読み聞かせ講演会「人と出会って絵本が生まれる」開催
2月	講座「池波原作映像化作品の楽しみ方 プロデューサー能村庸一の足跡」開催
	企画展「日記が語る台東区その4『樋口一葉日記』」トーク・イベント「一葉日記を読む」開催
3月	企画展「池波正太郎自筆原稿展」開催
	企画展「郷土・資料調査室ってどんなところ？Ⅱ」開催
4月	第16回「台東区こどもとしょかんまつり」開催
	カウンター業務委託の受託事業者更新(プロポーザル方式による)
5月	「読み聞かせ講習会 夜間」開催
	企画展「郷土・資料調査室ってどんなところ？Ⅱ」図書館員によるギャラリー・トーク開催
	時代小説展「幕末のヒーローたち」開催
6月	講座「鬼平犯科帳を繙く」開催
	企画展「日記が語る台東区5『藤岡屋日記』の世界－安政江戸大地震と幕末の台東区－」開催
	読み聞かせ講習会初級開催
7月	企画展「日記が語る台東区5『藤岡屋日記』の世界」トーク・イベント「『藤岡屋日記』の世界」開催
8月	企画展「日記が語る台東区5『藤岡屋日記』の世界」専門員によるギャラリー・トーク開催
	講座「正太郎の贈り物」開催

年 月	台東区立図書館のあゆみ
平成30年 9月	<p>「読み聞かせ講習会 小学生対象者向け」開催</p> <p>企画展「日記が語る台東区5『藤岡屋日記』の世界」専門員によるスライド・トーク開催</p> <p>写真展「池波作品の舞台は今！『鬼平犯科帳』」開催</p> <p>企画展「台東区の縁日－朝顔市・酉の市・歳の市－」開催</p> <p>講演会「時代劇作りの裏側～鬼平犯科帳の殺陣師による実演付講座」開催</p> <p>台東区立図書館に関する意見交換会開催</p>
10月	<p>企画展「台東区の縁日－朝顔市・酉の市・歳の市－」専門員によるギャラリー・トーク開催</p> <p>「読み聞かせ講習会 中級」開催</p> <p>文学散歩と講座「池波正太郎が描いた江戸 目黒篇」開催</p>
11月	<p>企画展「台東区の縁日－朝顔市・酉の市・歳の市－」トーク・イベント「台東区の縁日」開催</p>
12月	<p>自筆絵画展「池波正太郎が描いたなつかしい風景」開催</p> <p>企画展「台東区の縁日－朝顔市・酉の市・歳の市－」トーク・イベント「台東区の縁日」開催</p> <p>企画展「幕末・明治の漢詩人 大沼枕山」開催</p> <p>台東区立図書館に関する意見交換会開催</p>
平成31年 1月	<p>企画展「幕末・明治の漢詩人 大沼枕山」専門員によるスライド・トーク開催</p>
2月	<p>講座「池波原作時代劇の魅力」開催</p> <p>企画展「幕末・明治の漢詩人 大沼枕山」トーク・イベント「幕末の漢詩人・大沼枕山の世界」開催</p> <p>企画展「幕末・明治の漢詩人 大沼枕山」専門員によるギャラリー・トーク開催</p> <p>読み聞かせ講演会「ことばを楽しむ 絵本を楽しむ」開催</p>
3月	<p>挿絵展「中一弥 挿絵原画展」開催</p> <p>企画展「郷土・資料調査室ってどんなところ？Ⅲ～のりもの編～」開催</p> <p>「台東区立図書館取組方針」策定</p>
4月	<p>企画展「郷土・資料調査室ってどんなところ？Ⅲ～のりもの編～」</p> <p>図書館員によるギャラリー・トーク開催</p> <p>第17回「台東区こどもとしょかんまつり」開催</p>
令和元年 5月	<p>講座「池波作品の挿絵と画家・中一弥」開催</p> <p>「読み聞かせ講習会 夜間」開催</p>
6月	<p>企画展「郷土・資料調査室ってどんなところ？Ⅲ～のりもの編～」トーク・イベント「台東区の のりもの」開催</p> <p>企画展「郷土・資料調査室ってどんなところ？Ⅲ～のりもの編～」図書館員によるギャラリー・トーク開催</p> <p>企画展「日記が語る台東区6 江戸の旅日記を読む」開催</p> <p>読み聞かせ講習会初級開催</p>
7月	<p>企画展「日記が語る台東区6 江戸の旅日記を読む」トーク・イベント「旅日記を読む」開催</p> <p>台東区立図書館に関する意見交換会開催</p> <p>時代小説展「剣豪・剣客たち」開催</p>
8月	<p>講座「座右の正太郎」開催</p> <p>企画展「日記が語る台東区6 江戸の旅日記を読む」専門員によるギャラリー・トーク開催</p>

年 月	台東区立図書館のあゆみ
令和元年 9月	<p>「読み聞かせ講習会 未就学児対象者向け」開催</p> <p>企画展「日記が語る台東区6 江戸の旅日記を読む」専門員によるスライド・トーク開催</p> <p>企画展「浅草仲見世」開催</p> <p>講演会「映像化された池波作品の上映会『雨の首ふり坂』」開催</p>
10月	<p>企画展「浅草仲見世」トーク・イベント開催</p> <p>「読み聞かせ講習会 小学生対象者向け」開催</p> <p>写真展「池波作品の舞台は今！『剣客商売』」開催</p>
11月	<p>企画展「浅草仲見世」図書館員によるギャラリー・トーク開催</p> <p>文学散歩と講座「池波正太郎が描いた江戸 音羽～雑司ヶ谷～高田馬場」開催</p>
12月	<p>企画展「浅草仲見世」トーク・イベント開催</p> <p>企画展「吉原細見の世界Ⅱ」開催</p> <p>自筆絵画展「池波正太郎が描いたカット絵」開催</p> <p>台東区立図書館に関する意見交換会開催</p> <p>ビブリオバトル「池波作品のビブリオバトル『鬼平犯科帳』」開催</p>
令和2年 1月	<p>企画展「吉原細見の世界Ⅱ」トーク・イベント「吉原細見の周辺」開催</p>
2月	<p>読み聞かせ講演会「台東区が舞台！『パンダのパンやさん』ができるまで」開催</p> <p>講座「池波原作時代劇の魅力」開催(2月22日は中止)</p> <p>企画展「吉原細見の世界Ⅱ」トーク・イベント「資料館・図書館と吉原」開催</p> <p>新型コロナウイルス感染症拡大防止のため図書館サービス一部休止を実施(2月28日から4月8日まで)</p>
3月	<p>台東区子供読書活動推進計画(第四期)策定</p>
4月	<p>緊急事態宣言発令による図書館休館(4月9日から5月26日まで)</p>
5月	<p>緊急事態宣言解除による図書館サービス一部再開(5月27日から)</p>
6月	<p>閲覧席・学習室(席数制限)、新聞・雑誌最新号の閲覧、郷土・資料調査室、池波正太郎記念文庫などの再開(6月19日から)</p> <p>企画展「日記が語る台東区7 外国人が見た台東区」開催</p> <p>時代小説展「江戸の暗黒」開催</p>
9月	<p>企画展「上野公園～近代の歩み～」開催</p> <p>池波正太郎自筆原稿展開催</p>
12月	<p>企画展「台東区の大名家敷と大名庭園」開催</p> <p>企画展「台東区の大名家敷と大名庭園」専門員によるギャラリー・トーク開催</p> <p>自筆絵画展「江戸の風物」開催</p> <p>「読み聞かせ講習会」開催(家庭向け、ボランティア向け)</p> <p>図書館ホームページのリニューアル</p> <p>新型コロナウイルス感染症拡大防止のため中央図書館休館(29日、30日)</p>
令和3年 1月	<p>新型コロナウイルス感染症拡大防止のため中央図書館休館(3日)</p> <p>緊急事態宣言発令による図書館サービス一部休止(書架への立入等は可)(1月8日から3月21日まで)</p>

年 月	台東区立図書館のあゆみ
令和3年 3月 4月	緊急事態宣言解除による図書館サービス一部再開(3月22日から4月24日まで) ※閲覧席・学習室(席数制限)、新聞・雑誌最新号の閲覧、郷土・資料調査室、 池波正太郎記念文庫など 谷中分室・根岸図書館の閉館時間を午後7時に変更(日曜日は午後5時) 東浅草なかよし図書館を閉館

XII 条例・規則

東京都台東区生涯学習センター条例（抜粋）

平成13年6月20日

条例第55号

（目的及び設置）

第1条 区民の生涯にわたる学習活動を総合的に支援するとともに、豊かな生涯学習環境を整備することを目的として、東京都台東区生涯学習センター(以下「センター」という。)を東京都台東区西浅草三丁目25番16号に設置する。

（施設の構成等）

第2条 前条の目的を達成するため、センターに次に掲げる施設を置き、各施設の事業は、次のとおりとする。

施設名	設置根拠	事業
東京都台東区立中央図書館	図書館法(昭和25年法律第118号)第10条	1 図書館資料の収集、整理、保存及び利用に関すること。 2 図書館利用者の各種調査研究に対する必要かつ適切な情報等の提供及び援助に関すること。 3 読書の普及及び関係事業の主催に関すること。 4 東京都立図書館その他の公立図書館、国立国会図書館及び学校図書館等各種図書施設との協力及び連携に関すること。 5 池波正太郎記念文庫に関すること。 6 前各号のほか目的達成のために必要な事業

（中央図書館の分館等の設置）

第15条 東京都台東区立中央図書館に分館及び分室を設置し、その名称及び位置は、次のとおりとする。

区分	名称	位置
分館	東京都台東区立根岸図書館	東京都台東区根岸五丁目18番13号
	東京都台東区立石浜図書館	東京都台東区橋場一丁目35番16号
分室	東京都台東区立中央図書館浅草橋分室	東京都台東区浅草橋二丁目8番7号
	東京都台東区立中央図書館谷中分室	東京都台東区谷中五丁目6番5号

（委任）

第16条 この条例の施行について必要な事項は、委員会規則で定める。

東京都台東区生涯学習センター条例施行規則（抜粋）

平成13年7月1日
教育委員会規則第18号

（趣旨）

第1条 この規則は、東京都台東区生涯学習センター条例（平成13年6月台東区条例第55号。以下「条例」という。）の施行について必要な事項を定めるものとする。

（休館日）

第2条 東京都台東区生涯学習センター（以下「センター」という。）の各施設（東京都台東区立男女平等推進プラザを除く。以下同じ。）の休館日は、次のとおりとする。ただし、台東区教育委員会（以下「委員会」という。）が必要と認めるときは、これを変更し、又は臨時に休館日を定めることができる。

施設名	休館日
東京都台東区立中央図書館 （以下「中央図書館」という。）	1 1月1日、同月2日及び12月31日 2 館内整理日（毎月第3木曜日）。ただし、第3木曜日が国民の祝日に関する法律（昭和23年法律第178号）に定める休日（以下「休日」という。）に当たるときは、その翌日とする。 3 特別整理日（1年のうち5日以内）

（開館時間）

第3条 センターの各施設の開館時間は、次のとおりとする。ただし、委員会が必要と認めるときは、これを変更することができる。

施設名	開館時間
中央図書館	午前9時から午後8時まで（こどもとしよしつは午後6時まで。）。ただし、日曜日、休日（休日が土曜日の場合を除く。）、12月29日及び同月30日は、午前9時から午後5時まで、1月3日は、午前10時から午後5時までとする。

東京都台東区立図書館館則

平成13年9月11日

教育委員会規則第28号

(目的)

第1条 この規則は、東京都台東区生涯学習センター条例(平成13年6月台東区条例第55号。以下「条例」という。)第16条の規定に基づき、東京都台東区立図書館(以下「館」という。)の運営について必要な事項を定めることを目的とする。

(定義)

第2条 この規則において、次の各号に掲げる用語の意義は、当該各号に定めるところによる。

- (1) 図書館資料 図書資料及び視聴覚資料
- (2) 図書資料 図書、記録、官報、地図、絵画、雑誌、パンフレット等
- (3) 視聴覚資料 フィルム、ビデオテープ、CD、DVD、録音テープ、紙芝居、スライド等
- (4) 視聴覚機材 16ミリフィルム映写機、ビデオデッキ等

(館の事業)

第3条 条例第2条第1項に定める事業の細目については、別に定めるものとする。

(開館時間)

第4条 東京都台東区立中央図書館(以下「中央図書館」という。)の開館時間は、東京都台東区生涯学習センター条例施行規則(平成13年7月台東区教育委員会規則第18号。以下「施行規則」という。)第3条に定めるところによる。

2 条例第15条に規定する分館及び分室(以下「分館等」という。)の開館時間は、別表第1のとおりとする。ただし、中央図書館長(以下「館長」という。)は、必要があると認めるときは、教育長の承認を得て、開館時間を変更することができる。

(休館日)

第5条 中央図書館の休館日は、施行規則第2条に定めるところによる。

2 分館等の休館日は、次の各号に掲げるところによる。ただし、館長は、教育長の承認を得てこれを変更し、又は臨時に休館日を定めることができる。

- (1) 国民の祝日に関する法律(昭和23年法律第178号)に規定する休日(以下「休日」という。)。ただし、休日が日曜日(第5号に定める定期休館日を除く。)にあたるときは、休館日としない。
- (2) 1月2日から同月3日まで及び12月29日から同月31日まで。
- (3) 館内整理日(第3木曜日)。ただし、第3木曜日が休日にあたるときは、その翌日とする。

(4) 特別整理日(1年のうち5日以内)

(5) 定期休館日

図書館	定期休館日
根岸図書館	1 月曜日(休日でない第1月曜日を除く。) 2 第1月曜日の前日
石浜図書館	1 月曜日(休日でない第3月曜日を除く。) 2 第3月曜日の前日
中央図書館浅草橋分室 中央図書館谷中分室	1 月曜日(休日でない第2日曜日の翌日及び第5月曜日を除く。) 2 第2日曜日及び第5月曜日の前日

3 前項第4号に定める特別整理日については、教育長の承認を得て、館長が定めるものとする。

(損害賠償)

第6条 館長は、利用者が図書館資料を紛失、汚損又は損傷したときは、現品又は金銭をもって弁償させることができる。

(入館の制限)

第7条 館長及び分館の館長(以下「分館長」という。)は、次の各号の一に該当するときは、入館を禁じ、若しくは制限し、又は退館させることができる。

- (1) 公の秩序又は善良の風俗を害するとき。
- (2) 他の利用者への迷惑行為があったとき。
- (3) その他、係員の指示に従わない等管理運営上支障があるとき。

(貸出し制限等)

第8条 館長が指定した図書館資料は、館外貸出しをしない。ただし、館長が管理運営上支障がないと認めるときは、この限りでない。

(個人館外貸出し)

第9条 利用者が図書館資料の貸出しを受けようとするときは、利用申込書により申請し、図書館利用カードの交付を受けなければならない。

2 図書館利用カードは、東京23区内に居住し、又は台東区内に通勤し、若しくは通学する者のうち、身分証明書等により氏名、住所、連絡先等が確認できた者又は館長若しくは分館長が適当と認められた者に交付する。

3 図書館利用カードの有効期間は2年間とする。ただし、前項に規定する要件を満たし、かつ、第14条の規定による措置を受けていない場合に限り、図書館利用カードの有効期間を更新することができる。

- 4 利用者が前項に規定する更新をしないとき及び継続して2年以上図書館資料の貸出しがないときは、当該図書館利用カードを抹消することができる。
- 5 図書館資料の貸出し数及び期間は、別表第2のとおりとする。ただし、館長又は分館長が必要と認めるときは、貸出し数及び期間を変更することができる。
- 6 図書館利用カードを紛失、汚損又は損傷したときは、第2項に規定する要件を満たし、かつ、第14条の規定による措置を受けていない場合に限り、図書館利用カードを再発行することができる。

(団体貸出し)

- 第10条 図書館資料の団体貸出しを受けようとする者は、団体利用申込書により申請し、団体図書館利用カードの交付を受けなければならない。
- 2 団体図書館利用カードは、館長が審査の上適当と認めるときに交付する。
 - 3 継続して2年以上図書館資料の貸出しがないときは、当該団体図書館利用カードを抹消することができる。
 - 4 図書館資料の貸出し数及び期間は、別表第3のとおりとする。ただし、館長が必要と認めるときは、貸出し数及び期間を変更することができる。

(池波正太郎記念文庫)

- 第11条 池波正太郎の事績を記念し、かつ普及することを目的として、中央図書館内に池波正太郎記念文庫(以下「記念文庫」という。)を設置する。
- 2 記念文庫は、次の各号に掲げる事業を行う。
 - (1) 関連資料及び池波正太郎氏の遺愛品等の展示に関する事。
 - (2) 関連資料の収集、整理、保存及び利用に関する事。
 - (3) 広報に関する事。
 - (4) 前各号のほか、記念文庫設置の目的達成に必要な事業
 - 3 記念文庫の資料は、館外貸出しをしない。ただし、文学館等公共的な施設から依頼があった場合は、この限りでない。
 - 4 記念文庫の資料は、館長が指定するものを除き、記念文庫内で閲覧に供するものとする。

(図書館資料の受贈)

- 第12条 館は、図書館資料の受贈をすることができる。
- 2 受贈された図書館資料は、一般の利用に供することができる。

(図書館資料の複製)

- 第13条 館は、利用者が図書館資料の複製を希望するときは、著作権法(昭和45年法律第48号)第31条に規定する範囲内においてこれを行うことができる。

- 2 前項の規定にかかわらず、複製による破損等のおそれのある図書館資料で館長が指定するものについては、これを認めないことができる。
- 3 複製に要する費用は、利用者の負担とする。

(未返却者に対する措置)

第14条 館長及び分館長は、利用者が図書館資料の返却を怠り、又は督促しても返却しないときは、以後その者に対する貸出しを停止することができる。

(委任)

第15条 この規則に定めるもののほか、館の管理運営に関し必要な事項は、あらかじめ教育長の承認を得て、館長が定めることができる。

付 則

(施行期日)

- 1 この規則は、平成13年9月26日から施行する。

(東京都台東区立図書館館則の廃止)

- 2 東京都台東区立図書館館則(昭和44年3月台東区教育委員会規則第1号)は、廃止する。

付 則(平成14年3月29日教育委員会規則第18号)

この規則は、平成14年4月1日から施行する。

付 則(平成16年3月31日教育委員会規則第12号)

この規則は、平成16年7月1日から施行する。

付 則(平成17年9月13日教育委員会規則第20号)

この規則は、平成17年10月1日から施行する。

付 則(平成18年6月13日教育委員会規則第19号)

この規則は、平成18年7月1日から施行する。

付 則(平成24年3月14日教育委員会規則第4号)

(施行期日)

- 1 この規則は、平成24年4月1日から施行する。

(経過措置)

- 2 この規則の施行の際、現に図書館利用カードの交付を受けている者で、この規則による改正後の第9条第2項の規定に該当しない者については、この規則の施行の日から1年以内に身分証明書等により氏名、住所、連絡先等が確認できた場合に限り、平成26年3月31日まで利用することができる。

付 則(平成27年3月12日教育委員会規則第11号)

この規則は、平成27年4月1日から施行する。

付 則(平成27年11月17日教育委員会規則第24号)

この規則は、平成28年4月1日から施行する。

付 則(平成29年12月18日教育委員会規則第13号)

この規則は、平成30年1月1日から施行する。

別表第1(第4条関係)

図書館	開館時間	
根岸図書館	月曜日から土曜日まで	午前9時30分から午後8時まで
	日曜日	午前9時30分から午後5時まで
	1月4日	午前10時30分から午後8時まで (日曜日に当たるときは午後5時まで)
石浜図書館	月曜日から土曜日まで	午前9時30分から午後7時まで
中央図書館浅草橋分室	日曜日	午前9時30分から午後5時まで
	1月4日	午前10時30分から午後7時まで (日曜日に当たるときは午後5時まで)
中央図書館谷中分室	月曜日から土曜日まで	午前9時30分から午後9時まで
	日曜日	午前9時30分から午後5時まで
	1月4日	午前10時30分から午後9時まで (日曜日に当たるときは午後5時まで)

別表第2(第9条関係)

資料	貸出し数	期間
図書	1人1回15冊以内	2週間
CD	1人1回3点以内	2週間
ビデオテープ・DVD	1人1回2点以内	1週間

別表第3(第10条関係)

資料	貸出し数	期間
図書	構成員1人につき	30日
紙芝居	1回5冊以内	
16ミリフィルム	1回5点以内	1週間
視聴覚機材	1回1台	1週間

東京都台東区立図書館処務規則

平成13年7月1日
教育委員会規則第22号

(目的)

第1条 この規則は、東京都台東区生涯学習センター条例(平成13年6月台東区条例第55号)第16条の規定に基づき、東京都台東区立中央図書館(以下「中央図書館」という。)の組織について必要な事項を定めるものとする。

(組織)

第2条 中央図書館に次の担当係長及び分館を置く。

担当係長

根岸図書館

石浜図書館

(分掌事務)

第3条 中央図書館及び分館の分掌事務は、次のとおりとする。

中央図書館

- 1 中央図書館及び分館運営の企画及び調整に関すること。
- 2 文書及び公印の管守に関すること。
- 3 中央図書館及び分館の施設、設備の維持管理に関すること。
- 4 中央図書館の出勤簿に関すること。
- 5 統計及び調査に関すること。
- 6 中央図書館の経理に関すること。
- 7 併設施設との連絡調整に関すること。
- 8 他の図書館及び関係団体との連絡調整に関すること。
- 9 館内取締に関すること。
- 10 図書館資料の収集、整理、保管及び利用に関すること。
- 11 図書館資料目録の編集並びに図書の修理及び製本に関すること。
- 12 分室に関すること。
- 13 池波正太郎記念文庫の資料収集、企画及び事業等運営に関すること。
- 14 図書の団体貸出に関すること。
- 15 鑑賞会、映画会及び読書会の開催並びに奨励に関すること。
- 16 読書相談及び読書案内に関すること。
- 17 情報文献の収集及び提供に関すること。
- 18 図書資料の相互貸借に関すること。
- 19 郷土資料の収集、保存、利用、紹介及び展示に関すること。
- 20 視聴覚機材の保管、整備及び利用に関すること。
- 21 障害者に対する図書館サービスに関すること。
- 22 その他図書館奉仕に関すること。
- 23 分館に属しないこと。

分館

- 1 分館の文書及び公印の管守に関する事。
- 2 出勤簿に関する事。
- 3 併設施設との連絡調整に関する事。
- 4 館内取締に関する事。
- 5 図書館資料の収集、整理、保管及び利用に関する事。
- 6 図書館資料目録の編集並びに図書の修理及び製本に関する事。
- 7 図書の団体貸出に関する事。
- 8 鑑賞会及び映画会等事業の実施に関する事。
- 9 読書相談及び読書案内に関する事。
- 10 図書資料の相互貸借に関する事。
- 11 その他図書館奉仕に関する事。

(職員)

第4条 中央図書館及び分館に次の職員を置く。

館長

主事

- 2 中央図書館に担当係長を置く。
- 3 中央図書館に主査を、分館に副館長を置くことができる。
- 4 前3項のほか必要な職員を置くことができる。
- 5 前各項に掲げる職員は、教育委員会事務局職員のうちから教育委員会が命ずる。

(職員の職責)

第5条 中央図書館の館長(以下「中央図書館長」という。)は、教育委員会事務局次長の命を受けて館務をつかさどり、所属職員を指揮監督する。

- 2 担当係長及び分館の館長は、上司の命を受け、中央図書館の事務、担任の事務又は分館の事務を処理する。
- 3 副館長は、分館の館長を補佐し、分館の館長の命を受け、事務を処理する。
- 4 主査は上司の命を受け、中央図書館の事務のうち専門的な事務等を処理する。
- 5 その他の職員は、上司の命を受け、館務に従事する。

(事案の代決)

第6条 中央図書館長に出張又は休暇その他事故があるときは、中央図書館長があらかじめ指定する担当係長(分館の館長を含む。)がその事案を代決する。

- 2 分館の館長が出張又は休暇その他の事故により不在のときは、副館長又は分館の館長があらかじめ指定する職員がその事案を代決する。

(専決事項)

第7条 中央図書館長は、別に定めるものを除き、次の事案を専決することができる。

- (1) 職名又は館名をもって文書を発送すること。

- (2) 職員(分館に置く職員に関するものを除く。ただし、2日以上にわたる近接地外旅行及び週休日等の振替に関することについては、この限りではない。)の出張、旅行、欠勤、休暇、超過勤務、休日勤務及び週休日等の振替に関すること。
 - (3) 不用図書に関すること(分館にかかるものを除く。)
 - (4) 前3号のほか、定例に属し、かつ、軽易な事項の執行に関すること。
- 2 分館の館長は、別に定めるものを除き、次の事案を専決することができる。
- (1) 職名又は分館名をもって文書を発送すること。
 - (2) 分館の職員の出張(2日以上にわたる近接地外旅行を除く。)、旅行、欠勤、休暇、超過勤務及び休日勤務に関すること。
 - (3) 不用図書に関すること。
 - (4) 前3号のほか定例に属し、かつ、軽易な事項の執行に関すること。
- 3 専決事項中重要又は異例に属するものは、そのつど上司に報告しなければならない。

(報告)

第8条 中央図書館長は、毎月5日までに次に掲げる事項について教育委員会事務局次長に報告しなければならない。

- (1) 前月分の職員の勤務状況
 - (2) 前月分の事務処理状況の概要
 - (3) その他教育委員会が命じたこと。
- 2 分館の館長は、毎月3日までに次に掲げる事項について中央図書館長に報告しなければならない。
- (1) 前月分の職員の勤務状況
 - (2) 前月分の事務処理状況の概要
 - (3) その他中央図書館長が命じたこと。

(委任)

第9条 中央図書館長は、教育委員会事務局次長の承認を受けて別に細則を定めることができる。

(準用)

第10条 別に定めるもののほか、文書の取扱い、保存その他必要な事項については、教育委員会に適用される規定を準用する。

付 則

この規則は、公布の日から施行する。

付 則(平成16年3月31日教育委員会規則第14号)

この規則は、平成16年4月1日から施行する。

付 則(平成28年3月31日教育委員会規則第13号)

この規則は、平成28年4月1日から施行する。

付 則(平成30年3月30日教育委員会規則第8号)

この規則は、平成30年4月1日から施行する。

中央図書館	〒111-8621	台東区西浅草3-25-16	TEL5246-5911
浅草橋分室	〒111-0053	台東区浅草橋2-8-7	TEL3863-0082
谷中分室	〒110-0001	台東区谷中5-6-5	TEL3824-4041
根岸図書館	〒110-0003	台東区根岸5-18-13	TEL3876-2101
石浜図書館	〒111-0023	台東区橋場1-35-16	TEL3876-0854
くらまえオレンジ図書館	〒111-0051	台東区蔵前4-14-6	TEL3865-3201
すこやかとしょしつ	〒110-0015	台東区東上野4-22-8	TEL3847-3087

台東区立図書館ホームページ

<https://www.city.taito.lg.jp/library/index.html>

「台東区の図書館」

令和2年度事業報告

令和3年7月発行

編集・発行 台東区立中央図書館
 台東区西浅草3-25-16
 電話 03-5246-5911
 FAX 03-5246-5914
 登録番号 令和3年度登録 第16号